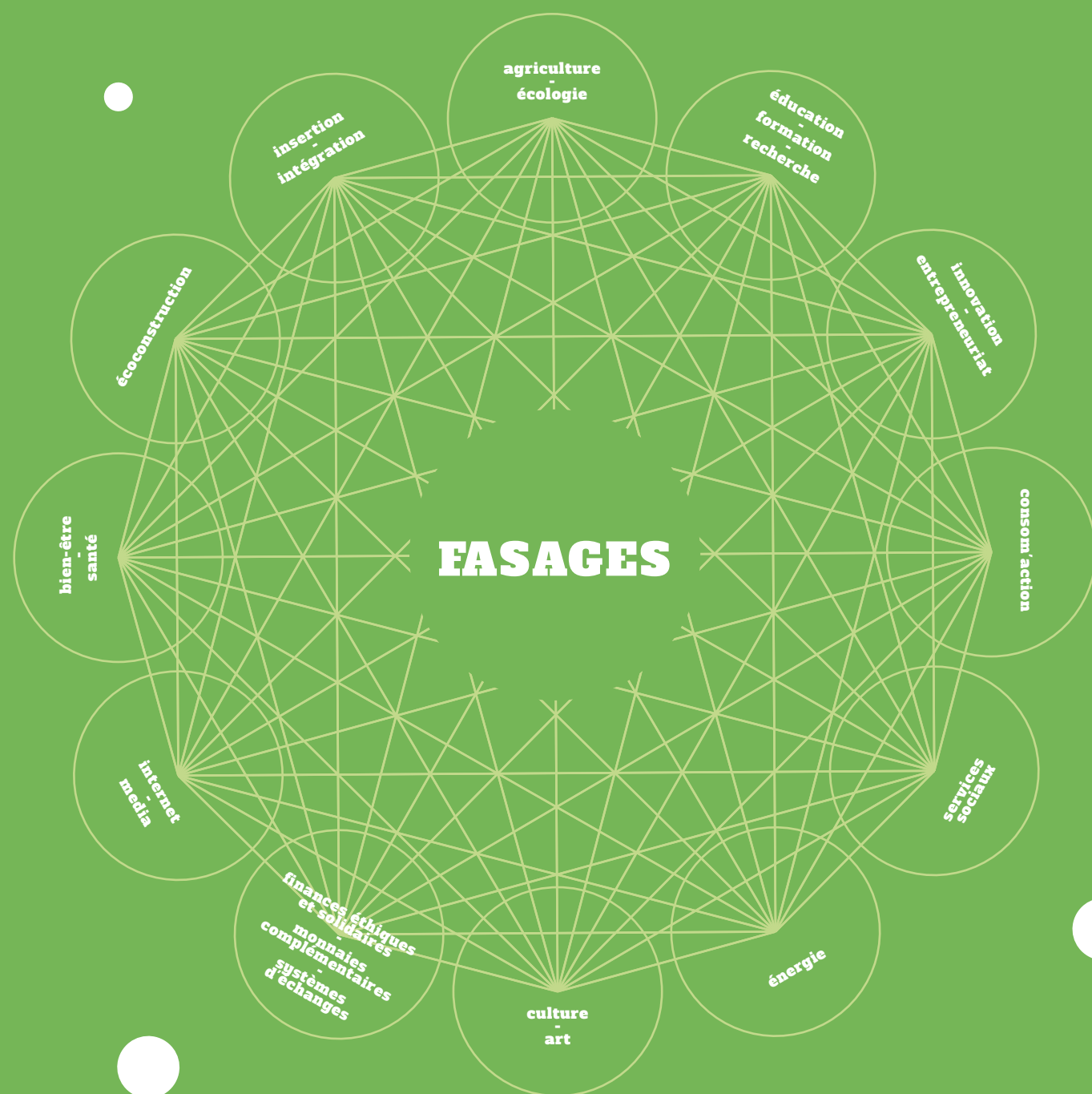


FORUM DES ACTEURS SOCIAUX EN AUTOGESTION POUR L'ÉCONOMIE SOLIDAIRE

POUR UNE UNIVERSITÉ POPULAIRE EN RÉSEAU



SOMMAIRE

4

Introduction

5

Le projet – Objectifs - Éléments - Repères

8

Mais qui sommes-nous?

9

Charte Fasages

Fiches expériences

11

4motion

17

CELL

21

CIGL-ESCH

29

COOPERATIONS SC

33

ICI CONSULTING

37

I.N.E.E.S.

45

Maison 2D

49

Tauschkrees Lëtzebuerg

53

The Impactory

57

Transition Minett

61

Et maintenant ?

INTRODUCTION

Il était une fois FASAGES... Raconter cette aventure n'est pas aisé ! Au milieu de l'année 2011, nous sommes partis de quelques idées et quelques intuitions pour construire un parcours d'apprentissage collectif autour de l'idée de l'économie solidaire. Nous n'avons pas essayé d'en cerner exactement les contours. Pour nous l'économie solidaire se vit, se pratique et se met en action autour de projets de transformations sociétales : une vision en tant qu'acteurs du mouvement social plutôt que de professionnels du secteur social. Poser cette vision comme hypothèse de base induit un certain nombre de postulats qui auront servi de balises pour cette action qui a débuté début 2012.

Nous avons considéré que la réussite d'un projet d'économie solidaire ne repose pas uniquement sur la maîtrise d'outils techniques tels qu'un bon plan marketing, de promotion, de vente et de gestion qu'on pourrait élaborer dans un business plan. Réussir une entreprise d'économie solidaire c'est aussi construire l'utilité sociale de son projet, bien appréhender son projet politique et l'inscrire dans un mouvement en réseau.

Pour travailler sur ces derniers points nous avons choisi de nous appuyer sur l'approche de l'éducation populaire chère à Paulo Freire auquel nous avons emprunté la citation suivante : « Personne n'éduque autrui, personne ne s'éduque seul, les hommes et les femmes s'éduquent ensemble par l'intermédiaire du monde » et « pour changer le monde » pourrait-on ajouter.

Et c'est ainsi que nous avons construit cette Formation des Acteurs Sociaux en Auto Gestion pour l'Economie Solidaire – FASAGES : construire un espace de réflexion, de partage, avec des apports théoriques, des illustrations de bonnes pratiques européennes, des moments d'échanges et de convivialité.

Nous nous sommes lancés sans trop de repères et pour que cette dynamique fonctionne il nous a fallu construire de la confiance, nous reconnaître mutuellement comme parties prenantes qui partagent les valeurs de base de notre engagement et mettre de côté nos a priori et habitudes pour devenir des acteurs de notre formation et non pas des consommateurs de savoirs déjà prémâchés. Ceci s'est construit petit à petit. Chacun a trouvé sa place,

ou est parti. D'autres sont entrés plus tardivement. Nous avons construit du réseau. Le F comme Formation de FASAGES s'est transformé en F comme Forum. Pas de formalisation en asbl pour le moment mais déjà un espace pour construire des projets futurs.

Nous avons une furieuse envie maintenant d'élargir et de partager bien en avant cette expérience. Nous avons construit un projet d'éducation populaire en réseau. Nous ne sommes pas dans une logique corporatiste, ni dans une petite niche pour rester entre nous, sûrs de nos repères et emplis de certitudes. Mais des convictions nous en avons. Certains qu'il existe un potentiel de projets, d'activités et d'ONG, asbl, coopératives et autres organisations formelles et informelles de personnes qui refusent la fatalité et la brutalité du monde dans lequel nous vivons et qui produit son lot d'inégalités, de souffrances, de dégâts écologiques et de perte de sens.

Nous avons tâtonné, expérimenté et progressé ensemble. Cela nous a amené à élaborer collectivement un projet d'Université Populaire¹, ouverte à tous, depuis sa conception et qui ira à la rencontre de toutes celles et ceux qui auront envie de s'impliquer pour construire des alternatives contribuant à organiser la transition entre un monde qui fonctionne sur des principes de croissance et de concurrence intenable à moyen terme, vers de nouveaux modes de vie à inventer.

Cette publication est une des premières initiatives pour y arriver. Nous l'avons voulu agréable à lire. Elle n'a pas de prétention à l'exhaustivité pour rendre compte de ce qui s'est passé dans FASAGES. Nous avons préféré faire un tableau pointilliste qui fasse partager aux lecteurs quelques informations, des parcours et des réflexions. Elle ne rend pas totalement compte de l'énergie qui s'est dégagée de ce groupe et des quelques instants magiques où nous avons l'impression de vivre quelque chose d'unique. Nous l'avons donc voulue à la fois très ambitieuse et très humble. En espérant qu'elle puisse donner envie d'en savoir plus au lecteur et donc potentiellement de rejoindre la dynamique.

1 Ce projet est en recherche de financements.

LE PROJET – OBJECTIFS – ÉLÉMENTS-REPÈRES

CONTENU

Cette formation cofinancée par le Fonds Social Européen et le Ministère-Délégué à l'économie solidaire s'est déroulée sur 2 ans en 2012 et 2013. Le projet s'articulait autour de 6 modules thématiques préétablis avec 5 demi-journées de temps de travail à chaque fois entre juillet 2012 et septembre 2013.

Economie solidaire, autogestion et éducation populaire, finances éthiques et solidaires, commercialisation et communication, politiques publiques et environnement juridique en matière d'économie solidaire sont les thèmes qui ont été abordés avec à chaque fois le souci d'inviter des personnes ressources qui font référence dans leur domaine (cf. tableau ci-dessous) et de construire notre propre réflexion sur la base de leurs apports en fonction de nos différentes pratiques et interrogations. Nous avons choisi des lieux correspondants à la philosophie de l'action pour nous accueillir.

MODULE		DATE ET LIEU	INTERVENANTS THÉORIQUES	BONNES PRATIQUES
0	Introduction méthodologique	13 Juillet 2012 Kayl (INEES)	Ana Dubeux (Université Fédérale Rurale de Pernambuco, Brésil)	
1	Économie Solidaire	16 et 17 Octobre 2012 Esch/Alzette (KulturFabrik)	Jean-Louis Laville (CNAM, Paris)	▸ Carles Ahumada (La Olivera – Vallbona de les Monges, Catalogne) ▸ René Penning et Serge Basso (Kulturfabrik) ▸ David Marchiori (PLIP, coop Sesterzo, Venise-Mestre)
1 ^{BIS}	L'exemple pratique d'un jardin d'insertion	20 Septembre 2012 Atwies (Kalendula)		Jean-Louis Lacroix (Kalendula)
2	Autogestion et éducation populaire	17 et 18 Décembre 2012 Avioth (Centre de Partage)	Enrique de Rio (Pro-Empleo, Madrid)	▸ Andrea Roche (Inter-Made, Marseille) ▸ Xavier Roberti (Terre, Herstal, Liège) ▸ Bruno Carton (Centre de Partage)
2 ^{BIS}	Méthodologie éducation populaire	6 Février 2013 Kirchberg (Université)	Ana Dubeux (UFRPE, Brésil)	
3	Finances éthiques et solidaires	18 et 19 Mars 2013 Limperstberg (Université)	Christian Arnsperger (Université Catholique de Louvain, Belgique)	▸ Sarah Hayeck (JAK, Suède) ▸ Jason Nardi (Fondation culturelle Banca Etica, Florence, Italie) ▸ Jean-Sébastien Zippert (Etika, Luxembourg)
3 ^{BIS}	Publication, charte et projet collectif	16 Avril 2013 Luxembourg Ville (Konrad Café)	Ana Dubeux (UFRPE, Brésil)	
4	Commercialisation et communication	21 et 22 Mai 2013 Wiltz (Cooperations)	Eric Dacheux (Université Clermont-Ferrand, France)	▸ Änder Schanck (Naturata/Biogg Luxembourg) ▸ Jordi Garcia (XES, REAS, Catalogne, Espagne) ▸ Marc Alphandéry (MES, BDIS, Marseille)
4 ^{BIS}	Permaculture	24 Juin 2013 - Esch/Alzette (Casa Real Madrid)	Marko Anyafandakis (CELL)	

5	Politiques publiques d'Économie Solidaire	1 et 2 juillet 2013 Bekerich (CELL)		▸ Camille Gira (Député-maire Beckerich) ▸ Brigitte Chillon (conseiller de gouvernement, Ministère-délégué Économie Solidaire Luxembourg) ▸ Patrizia Bussi (ENSIE, Bruxelles) ▸ Jean-François Herz (SAW-B, Bruxelles) ▸ Laurent Berbach (Filstrans, Neufchâteau, Belgique) ▸ Ben Quiñones (RIPESS, Manille, Philippines)
5 ^{BIS}	Travail collectif publication	16 Juillet 2013 - Esch/Alzette (Casa Real Madrid)	auto-animation	
6	Environnement juridique de l'économie solidaire	10 et 11 septembre 2013 Untereisenbach (Kultourdëppen)	▸ Anita Helpiquet (CLAE, Luxembourg) ▸ David Hiez (Université de Luxembourg)	▸ Béatrice Dondeyne (ADEPES, Toulouse) ▸ Michel Heftrich (Kultourdëppen)

OBJECTIFS

FASAGES visait à se former comme éducateurs populaires, sensibiliser et former en économie solidaire, promouvoir l'éducation populaire et l'autogestion, construire les méthodologies adaptées et partager cette expérience au niveau européen.

L'approche éducation induit des implications sur le parcours pédagogique.

Des principes méthodologiques généraux :

- Le principe méthodologique général s'appuie sur un processus de construction / reconstruction des savoirs inhérents à la culture populaire à partir de la confrontation avec les savoirs scientifiques historiquement construits par l'humanité.
- Une construction sociale à laquelle participe une grande diversité de sujets et d'actions orientés vers la promotion du développement durable;
- Considère les dimensions économique, environnementale, culturelle, sociale et politique.
- Reconnaît le travail comme un principe éducatif dans la construction de connaissances et de nouveaux rapports sociaux.
- Les actions politico-pédagogiques innovatrices, autogestionnaires et solidaires sont fondées sur une perspective émancipatrice de transformation des sujets et de la société.

Deux axes principaux

- Le réseau: comme regroupement d'acteurs sociaux avec des potentiels de transformation qui s'appuient

sur les besoins des acteurs en ce qui concerne les possibilités d'échange entre institutions, pour l'affirmation d'un projet politique de développement durable;

- Le territoire: Quel sens pour le terme dans la réalité Luxembourgeoise ? Quelles constructions d'identité possibles ? Le territoire utilisé est le sol plus l'identité. L'identité est le sentiment d'appartenance à ce qui nous appartient. Le territoire est le fondement du travail, le lieu de résidence, des échanges matériels et spirituels et de l'exercice de la vie.

Un parcours pédagogique

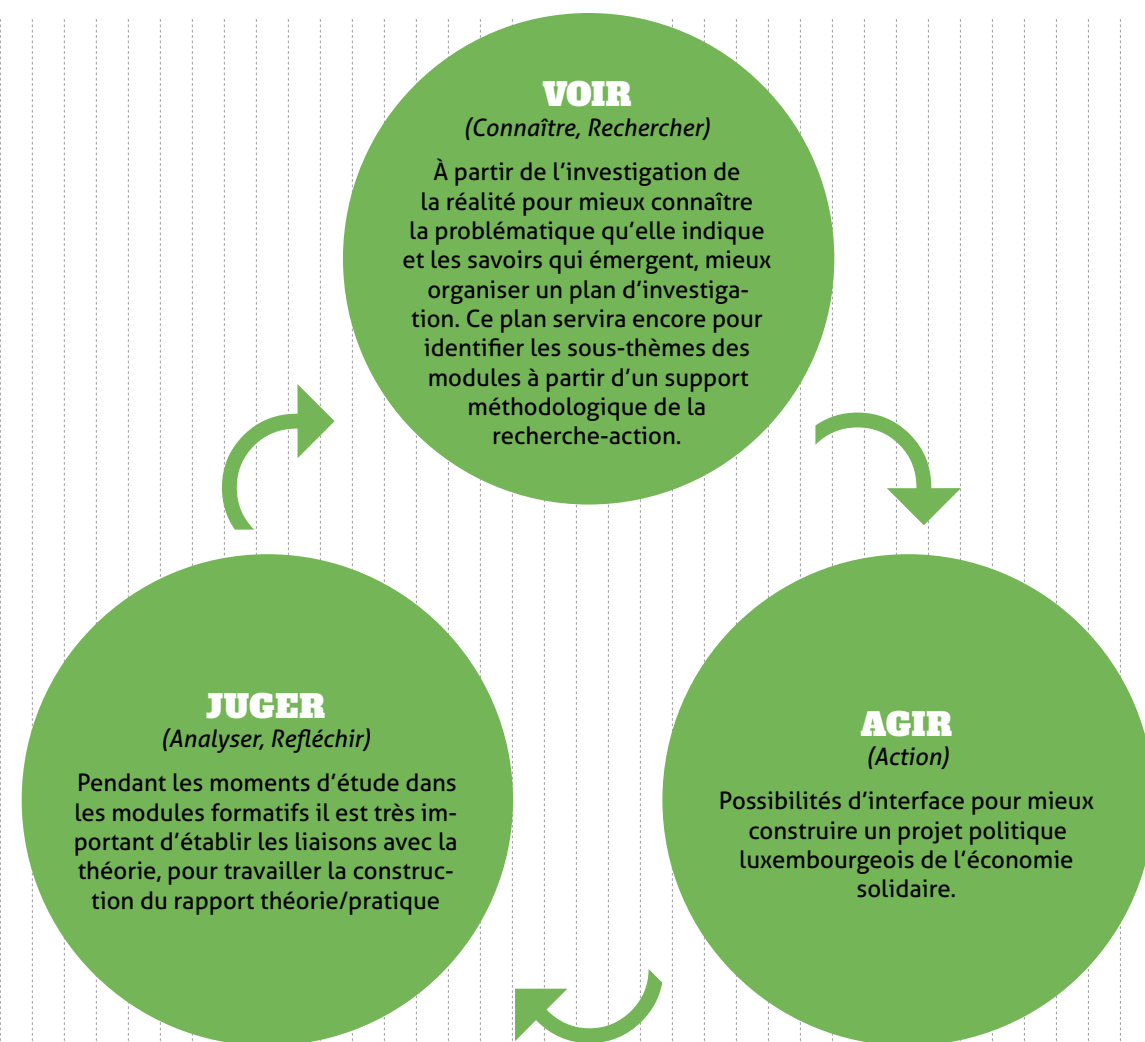
- Le parcours pédagogique doit être basé sur l'investigation en tant que point de départ de la construction de connaissances;
- Il n'y a pas de curriculum à priori. C'est à partir des éléments apportés par les participants que nous allons identifier quel est le meilleur arrangement curriculaire pour chaque module ;
- Les problématiques retrouvées dans la réalité et les questions théoriques investiguées doivent être composées de diagnostics, analyses de la réalité, systématisations et productions de nouvelles connaissances.

Les étapes du processus formatif

- Les composants des modules de formation, au-delà des thèmes déjà établis, doivent être enrichis par des éléments de réalité qui devront orienter le processus de construction collective de connaissances.

Dans ce sens, les trois étapes des moments formatifs sont:

- Plan d'investigation
- Cercle de dialogues
- Partage de savoirs



ÉLÉMENT DE RÉFÉRENCE

Un groupe européen avec des partenaires belges, britanniques, catalans, espagnol, français, italien et luxembourgeois a fixé quelques éléments de contours de l'économie solidaire.

L'économie solidaire :

- ▶ Rassemble les initiatives qui font « l'économie autrement »
- ▶ Un concept en mouvement qui s'élabore dans des allers et retours entre théorie et pratique
- ▶ Pas de délimitation stricte : périmètre identitaire

Des principes :

- ▶ Logique de « finalité sociale » (plutôt que rentabilité du capital, RSE)
- ▶ Activité économique viable
- ▶ Échanges marchands et non marchands
- ▶ Pas dans une logique de réparation

- ▶ Avec une qualité de l'emploi
- ▶ Autonomie de gestion
- ▶ Gouvernance démocratique (1 H/F, 1 voix)
- ▶ Redistribution limitée des bénéfices (ou réinvestis dans l'organisation ou projet)

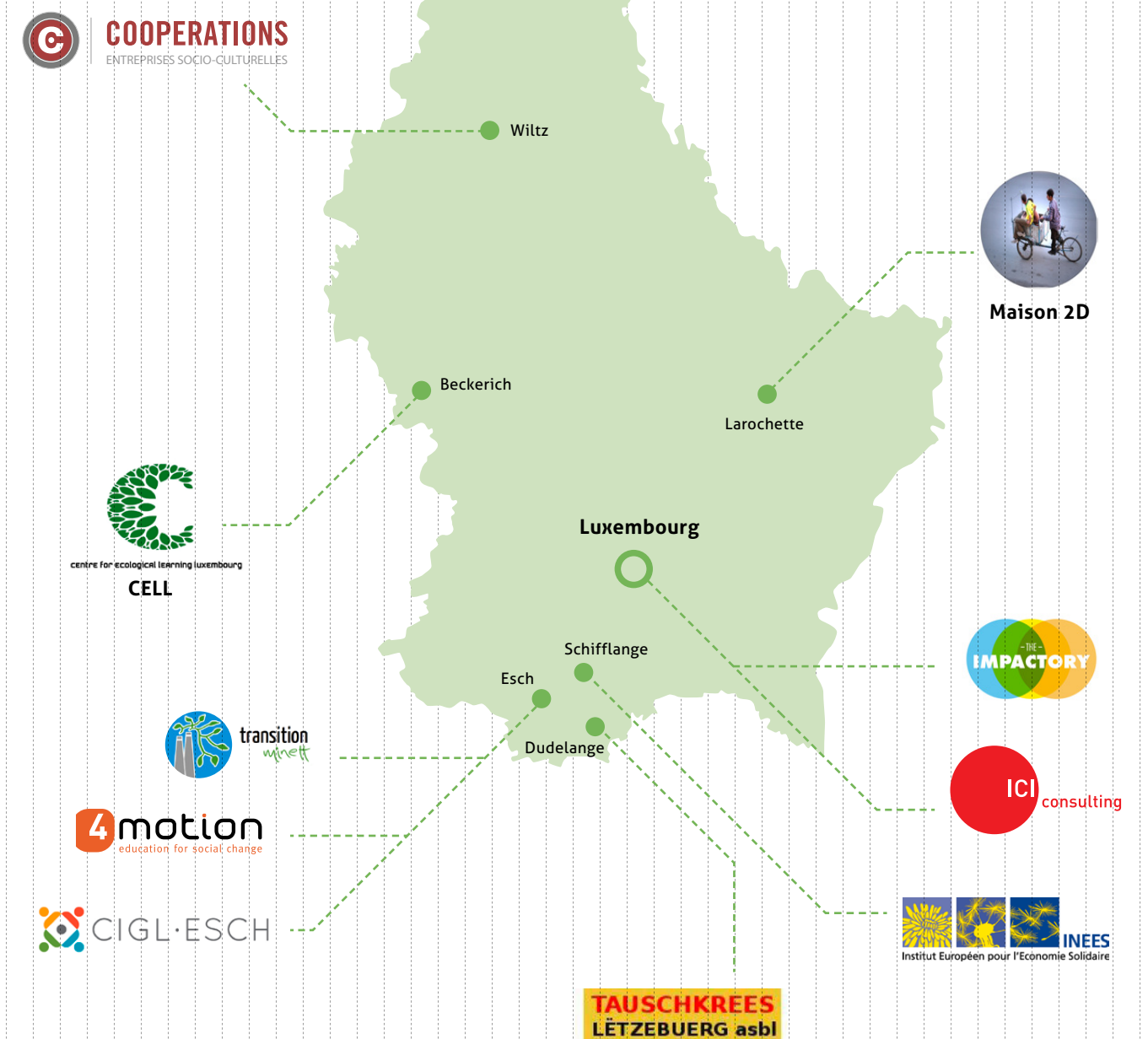
Une solidarité concrète :

- ▶ Au service des membres
- ▶ Respect environnement
- ▶ Équilibre Nord/Sud
- ▶ Égalité en genre
- ▶ Intégration des personnes les plus démunies
- ▶ Ancrée dans la communauté (et territoires)
- ▶ Intergénérationnelle

Des objectifs politiques :

- ▶ Projet de société
- ▶ Alternatives au capitalisme
- ▶ Inscription dans le mouvement social
- ▶ La participation de toutes et tous

MAIS QUI SOMMES-NOUS ?



CHARTRE FASAGES

Le Forum des Acteurs Sociaux en Autogestion en Economie Solidaire est un mouvement de réflexion, d'éducation populaire et de partage de valeurs, savoirs-faire et de savoirs-être, dans la recherche d'une transition vers un paradigme sociétal plus juste et équitable.

La charte, rédigée par les membres de FASAGE eux-mêmes, met en évidence les valeurs et les principes éthiques qui guident notre mode de fonctionnement.

La Gouvernance démocratique

► L'autogestion

La gestion du Forum se fait par les acteurs eux-mêmes. Les prises de décisions sont décentralisées et le partage des fruits du travail entre tous les acteurs est réalisé de manière équitable.

► La transparence

Favoriser la circulation de toute information. Tous les acteurs peuvent être représentés dans les différents niveaux de décisions.

► Coopération et co-responsabilité

- Travailler ensemble dans un esprit de partage et de valorisation mutuelle
- Favoriser le travail en commun au lieu de la concurrence du plus fort
- Partager la responsabilité du fonctionnement de FASAGES entre toutes les personnes impliquées.

Education Populaire

« Personne n'éduque autrui, personne ne s'éduque seul, les hommes s'éduquent ensemble par l'intermédiaire du monde. » (Paulo Freire, 1974)

Créer une Université Populaire où chaque acteur peut investir et partager ses expériences de vie mutuellement.

Une nouvelle Economie

Viser à la construction d'une économie au service de l'homme et non pas au service du marché et du profit.

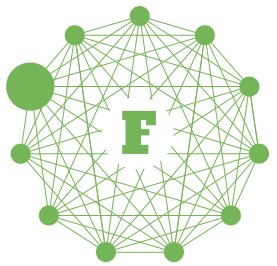
La communication

Être à l'écoute de tous les acteurs en respectant les sentiments et les besoins de chacun en essayant de formuler des points communs négociables et concrets. Intégrer plutôt que séparer et comprendre la diversité comme richesse désirée.

Développement Durable

La régénération écologique est une priorité dans la construction d'une société plus juste et résiliente. Agir de manière respectueuse envers notre environnement et promouvoir le développement durable dans toutes nos activités.

Cette Charte pourrait être révisée sur la proposition du FASAGES.



FICHE SIGNALÉTIQUE

NOM:

4motion

ADRESSE:

10, rue du Commerce
L-4067 Esch-sur-Alzette

STATUTS :

a.s.b.l.

EFFECTIFS:

4 mi-temps

OBJET SOCIAL:

Art. 4. L'association s'engage à promouvoir le changement social. Nous encourageons et soutenons des individus et groupes à créer des environnements plus respectueux et plus coopératifs afin d'améliorer la participation active et les relations sociales. Afin de renforcer l'action sociale, 4motion développe et réalise des concepts, processus, formations et outils pédagogiques adaptés. Les activités de 4motion se situent sur le plan local et international et sont basées sur les principes de l'éducation non-formelle.

4motion
education for social change

ACTIVITÉS



PASSÉES

- Recherche-action: «le quartier Brill comme espace de dialogue interculturel»
- Développement et animation d'ateliers avec classes d'accueil «Rites d'intégration»
- Accompagnement de communes dans l'élaboration de plans communaux jeunesse et l'animation de forums de jeunes
- Accompagnement d'un groupe de jeunes qui ont réalisé un projet d'éducation par les pairs sur la diversité «Le lycée comme laboratoire interculturel»
- Formation de multiplicateurs en anti-discrimination, p.ex. «Formation»: --Formation d'acteurs locaux en intégration
- Etablissement d'un état des lieux sur la santé et l'éducation sexuelle et affective ensemble avec le Planning Familial et les ministères de la Famille, de la Santé, de l'Éducation et de l'Égalité des Chances



EN COURS

- Recherche-action: «Schrebergäert – microcosmes de l'intégration»
- Gender4Kids: Formation en pédagogie du genre pour le personnel éducatif des crèches et des maisons relais communales
- Diversity4Kids: Formation en éducation à la diversité et au genre pour écoles et maisons relais communales
- Accompagnement de la Commune de Hesperange pour la conception et l'animation du Conseil Communal Jeunesse
- Développement du projet «Empowerment 4 employment», un trajet de formation basé sur l'éducation non formelle en faveur de l'employabilité
- Accompagnement de la «Centre for Ecological Learning Luxembourg» asbl. pour le développement de leur stratégie d'organisation

COORDONNÉES DÉTAILLÉES

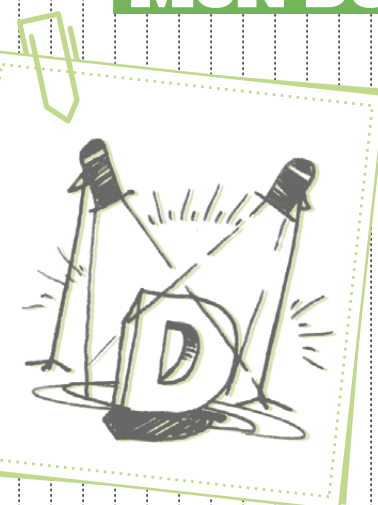


VOUS VOULEZ PARTICIPER

CONTACTEZ: Diderich Gary et Laurence Hane au bureau de 4motion | +352 26 54 05 24 | info@4motion.lu

RÉDACTION DE LA FICHE RÉALISÉE PAR : Gary

MON DOMAINE D'ACTIVITÉ PRIVILÉGIÉ



► Education à la diversité et à l'anti-discrimination : basée notamment sur les programmes internationaux A World Of Difference™, l'approche de 4motion prend en compte de façon exhaustive la partialité des préjugés relatifs à certains signes distinctifs d'êtres humains et de groupes. Outre les caractéristiques ethno-socio-culturelles, l'origine et la nationalité – bien connus et souvent traités en Luxembourg –, elle prend aussi en considération le genre et l'orientation sexuelle, la religion, les croyances et les convictions, les handicaps, les modes et styles de vie, la diversité neuro-biologique, les façons d'apprendre, de recevoir des informations, de communiquer... Il s'agit d'une approche globale visant à promouvoir la diversité lorsqu'on observe des réalités sociales plutôt que de nourrir des uniformités.

► Education aux risques: 4motion privilégie une méthodologie originale permettant d'aborder ces phénomènes dans une optique de bien-être et de développement personnel. En s'appuyant sur l'approche pédagogique Risflecting®, 4motion a développé une gestion réflexive des situations de risques et d'extase auxquels des individus, et en particulier des jeunes, sont fréquemment confrontés. Si l'on pense en premier lieu à la consommation de drogues, légales et illégales, il faut aussi prendre en compte la pratique du sport ou des loisirs «extrêmes», ou encore d'autres comportements, qui chez certains provoquent une réelle addiction (travail, shopping, etc.).

ENJEUX

- Renforcer la coopération et l'échange dans le domaine de la diversité
- Changement de paradigme pour travailler sur les situations de risques et le bien-être

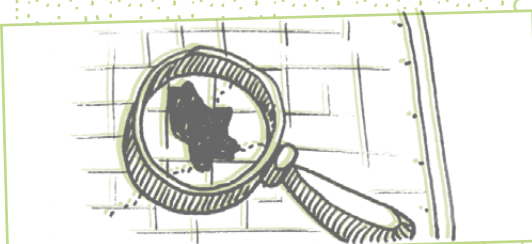
RÉSEAUX

- European Peer Training Organisation
- Risflecting Pool

CHARTES

- Extraits de la Charte de la Diversité
- Article 1
- Sensibiliser, former et impliquer les décideurs et collaborateurs aux enjeux de la Diversité en tant que source d'enrichissement, d'innovation, de progrès et de cohésion sociale.
- Article 3
- Décliner les principes d'égalité des chances et de promotion de la Diversité tant dans les processus de décision et de gestion de l'entreprise que dans la gestion de ses ressources humaines.
- Article 6
- Encourager l'ensemble de ses partenaires à également œuvrer en faveur de la non-discrimination et de la promotion de la Diversité.

SITUATION AU LUXEMBOURG:



- Education à la diversité et à l'anti-discrimination: Au Luxembourg les interventions dans le domaine interculturel et de l'intégration s'effectuent surtout au niveau de l'information et de l'échange sur les différentes pratiques et coutumes. L'approche de 4motion vise une prise de conscience personnelle et la stimulation de l'action sociale
- Education aux risques: Le concept dominant sur tout ce qui est lié à toutes les situations de risques est celui de la prévention avec le message d'évitement de telles situations.

PLUS-VALUE DE L'APPROCHE ÉCONOMIE SOLIDAIRE:

- 1 À travers l'éducation non formelle, notre finalité est que de plus en plus de personnes puissent comprendre et valoriser la diversité.
- 2 En interne, nous fonctionnons de manière participative, aux deux niveaux les plus importants pour l'association :
 - A Les membres et les organes de gouvernance,
 - B L'équipe des employé(e)s qui assure la gestion de l'association et des projets.
- 3 Nos bénéficiaires, s'il y en a, sont entièrement investis dans notre activité.
- 4 Notre projet se différencie des services publics de l'Etat par son autonomie de gestion.

COMMENT JE SUIS VENU À L'ECOSOL:



Gary Diderich



À travers un engagement dans de mouvements sociaux (écologique, paix,...) qui m'a amené à participer à des rencontres (camps, conférences,...), aussi au niveau international, j'ai pris connaissance d'une multitude de possibilités de faire l'économie autrement. Il m'est toujours important de ne pas seulement revendiquer, proposer et contester mais aussi de mettre en place des alternatives concrètes. Ainsi, par la pratique, des expérimentations et des démarches collectives, j'ai agi sur base des principes de l'économie solidaire, au début sans le savoir.

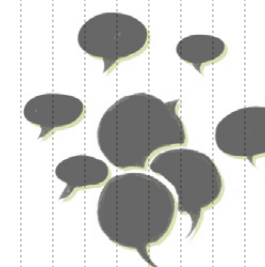


CE QUE J'AI TROUVÉ DANS FASAGES:

- Tout d'abord j'ai découvert et mieux cerné ce qu'est et peut être l'économie solidaire
- Beaucoup d'inspiration à travers la multitude de projets et initiatives, du Luxembourg et à travers l'Europe
- Approfondissement des concepts politiques autour de l'économie, des finances
- Création d'un réseau d'acteurs en économie solidaire: les informations sur les pratiques, les organisations et événements circulaient régulièrement entre nous. De même, connaissant désormais les activités de chacun, nous savons qui contacter ou renseigner pour répondre à l'un ou l'autre besoin.

«Je n'ai toujours pas cerné à 100% ce qu'est l'économie solidaire mais il me semble que c'est ce que je fais depuis des années»

Norry



RESSOURCES & COMPÉTENCES

Diplômé d'un Bachelor en Cultures Européennes. Nombreuses compétences en matière de formation: éducateur de pairs contre les discriminations depuis 2001 (et formateur professionnel dans ce domaine depuis 2005), auprès de l'organisation européenne de formation par les pairs (EPTO, Bruxelles); multiplicateur en matière de toxicomanie (centre de prévention des toxicomanies, Luxembourg); et formateur certifié des programmes A World of Difference® et Risflecting®.



DES IDÉES, PISTES A DÉVELOPPER, RÊVES...

Ayant fait de nombreuses expériences en prenant des initiatives de projets associatifs et économiques je vois surtout deux besoins pour l'économie solidaire au Luxembourg au développement desquels je souhaite contribuer :

- Créer un lieu de rencontre et d'échange avec des activités d'économie solidaire (épicerie, groupe d'achat, lieu de restauration, activités culturelles,...)

- Monter une société coopérative de services ensemble avec plusieurs associations, entreprises, coopératives pour mutualiser certaines ressources et services (comptabilité, secrétariat, ...)



«Ne doutons jamais qu'un petit groupe d'individus conscients et engagés puissent changer le monde. C'est même de cette façon que cela s'est toujours produit.» (Margaret Mead)

«Aujourd'hui nous recevons trois éducations différentes ou contraires : celles de nos pères, celles de nos maîtres, celle du monde. Ce qu'on nous dit dans la dernière renverse toutes les idées des premières.» (Montesquieu)

«La plus grande difficulté de l'éducation, c'est de transformer les idées en expérience.» (George Santayana)

Expérimenté dans l'engagement social et politique aux niveaux local et international depuis 1998. Ayant contribué à monter de nombreux projets associatifs et campagnes, j'ai développé des compétences de gestion de projets, de développement organisationnel et stratégique, de modération de réunions, forums, ateliers, etc., mais aussi de gestion financière, de comptabilité et de fundraising.

COMMENT JE SUIS VENU À L'ECOSOL:



Laurence Hane



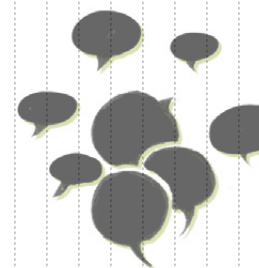
Après avoir beaucoup voyagé, rencontré des personnes de cultures, de religions, de milieux et de fonctionnement très différents, j'ai débuté un cheminement personnel, aussi introspectif. J'ai pris conscience d'où j'étais et d'où je voulais aller sans pour autant me rattacher à une terminologie particulière. En découvrant Ecosol et ce qui se trouvait derrière l'appellation, il m'a semblé naturel de rejoindre l'équipe et d'oeuvrer ensemble à nourrir des liens, pensées et actions qui élèvent les individus plutôt que les asservissent.



CE QUE J'AI TROUVÉ DANS EASAGES:

- Mise en commun de compétences et expériences : chaque personne a informé le groupe de ses spécialisations et compétences en économie solidaire en proposant de les partager avec ceux qui seraient intéressés. Un mode de partage des savoirs (-faire, -être). Ex. l'un de nous a spontanément animé un workshop en permaculture suite à l'intérêt manifesté par certains.
- Création d'un réseau permettant de réaliser des synergies et collaborations, entre les membres du réseau, mais aussi d'un nouveau réseau plus large incluant les contacts respectifs de chacun.
- Construction d'une vision et de possibilités d'actions communes : nous avons exprimé le souhait d'aller plus loin ensemble et de le concrétiser par la création notamment d'une université populaire. L'enthousiasme du groupe, le partage de mêmes valeurs et aspirations me permettent d'élargir ma vision de l'économie solidaire dans d'autres domaines d'actions

- Rencontre avec différents intervenants présentant leurs projets en Economie Solidaire permettant de comprendre leurs motivations, les difficultés et défis rencontrés et les facteurs de succès.
- Ouverture sur ce qui se passe dans d'autres pays : Espagne, Brésil, France, Angleterre et Portugal.
- Approfondissement de la notion d'économie solidaire par la présentation des mises en applications concrètes dans différents domaines.
- Création de liens avec des personnes qui partagent des valeurs communes.



RESSOURCES & COMPÉTENCES

Durant mon Master en Sciences Économiques et Commerciales, je me suis spécialisée dans la Gestion des Ressources Humaines et ai réalisé mon mémoire de fin d'études en Inde.

Passionnée par l'être humain, sa diversité, le développement de son potentiel et la manière dont il se relie à l'Autre, en parallèle à mon travail, j'ai continué à me former et à pratiquer en différentes techniques de développement personnel, accompagnement et thérapie. Je suis notamment certifiée en Thérapies Systémiques Brèves. Plus récemment, en 2013, je me suis spécialisée en Pratiques de consommation et conduite de dépendances. J'apporte mes compétences en formation, en développement du potentiel humain, en accompagnement au changement, en déploiement des organisations et en gestion de projets.



DES IDÉES, PISTES À DÉVELOPPER, RÊVES...

Créer un lieu d'apprentissage sur comment mieux vivre et comment vivre ensemble (Université Populaire, ateliers pratiques, partages des savoirs, savoir-faire et savoir-être).



« *Changer le monde commence par se changer soi-même.* » de Roger Mondoloni

« *Nous sommes frères par la nature mais étrangers par l'éducation.* » (Confucius)

Nous devons apprendre à vivre ensemble comme des frères, sinon nous allons mourir tous ensemble comme des idiots (Martin Luther king).



FICHE SIGNALÉTIQUE

NOM:

Centre for Ecological Learning Luxembourg (CELL)

ADRESSE:

1, Leewelerwee
8523 Beckerich / Luxembourg

STATUTS :

a.s.b.l.

EFFECTIFS:

12 volunteers

OBJET SOCIAL:

CELL provides an experimental space for thinking, researching, disseminating and practising lifestyles with a low impact on the environment. Learning the skills for creating resilient post-carbon communities, our baseline could be summarised as aiming to:

1. Live sustainably and endorse holistic thinking and action.
2. Foster a culture of solidarity and collaboration.
3. Skill up for living well in a post-carbon economy.

ACTIVITÉS



PASSÉES

CELL believes that ecological learning is not something that can happen in the classroom alone. Our activities range from action based gatherings, workshops, seminars as well as festivals, film screenings and debates. These activities are not static, rather they keep evolving and changing in response to what is needed!

Here are some key activities of the past few years.

- ▶ Introduction to Permaculture Workshop
- ▶ Wild Herb Workshop
- ▶ Community Garden Luxembourg
- ▶ Fully certified Permaculture Design Course
- ▶ Do it Yourself Festival
- ▶ Seed Saving
- ▶ Transition Minette



EN COURS

Some of the exciting things happening in CELLs world

- ▶ Permaculture Farm development
- ▶ Transition Town Luxembourg
- ▶ Bee keeping
- ▶ Arts for change



centre for ecological learning luxembourg



DOMAINE D'ACTIVITÉ
Agriculture/Écologie
Éducation/Formation/Recherche

COORDONNÉES DÉTAILLÉES



VOUS VOULEZ PARTICIPER

CONTACTEZ: info@cell.lu | www.cell.lu

RÉDACTION DE LA FICHE RÉALISÉE PAR : Marko Anyfandakis + Cell CA

MON DOMAINE D'ACTIVITÉ PRIVILÉGIÉ

CELL is a pioneer organisation that brought the concepts of Permaculture and Transition Towns to Luxembourg.

What is Permaculture?

- Permaculture is a design methodology that mimics the complexity and balance of natural ecosystems in order to satisfy the needs of human beings in a sustainable way. It is based on a number of principles that can be applied to a variety of systems ranging from food production to social organisation and finance.

What does Transition Town movement stand for?

- Transition Towns is a grassroots network of communities that are working to build resilience in response to peak oil, climate change, and economic instability.

What is resilience?

- Resilience refers to the ability of a system, person, community ... to tolerate significant shock. In the case of transition towns, resilience refers to the ability of local communities to respond to the economic, social or environmental threats we are facing. A strong local economy, localised food production and a thriving sense of community are examples of resilience.

COMMENT JE SUIS VENU À L'ECOSOL:



Marko Anyfandakis

CELL envisions a different kind of economy. One that values human labour and respects the environment. A local economy that can truly satisfy the needs rather than the greed of our communities.

As such, Cell supports and participates in the development of a Social and Solidary Economy in Luxembourg and one way of doing this is being part of ECOSOL!



ENJEUX

The core issue is one of empowerment. That is why CELL engages with educating, sharing and inspiring people for positive change. CELL believes that everyone has the capacity to be of benefit for all. The issue is enabling people to channel this capacity in constructive ways.

RÉSEAUX

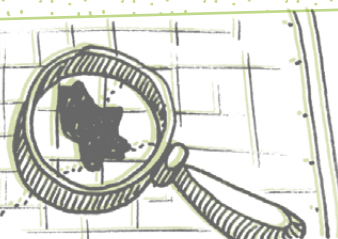
CELL collaborates with other organisations that share the values of ecological and social learning. Past collaborations have included: Naturpark Our, Haus von der Natur, Kalendula, KultOurdëppen Untereisenbach, Greenpeace, d'Millen asbl, University of Luxembourg, Erwuessebildung and Caritas Luxembourg, Integral Permanence, Gaia University.

CHARTES

CELL's commite agrees that the following principles are in line with the core ethics of the organisation and should be respected in all activities.

- Mindfulness
- Coherence
- Authenticity
- Creativity
- Celebration

SITUATION AU LUXEMBOURG:



Permaculture and transition towns are still fairly new concepts in Luxembourg. CELL is excited and happy to have the opportunity to introduce and establish these concepts in the local territory.



PLUS-VALUE DE L'APPROCHE ÉCONOMIE SOLIDAIRE:

CELL is a not for profit organisation run by volunteers. We run our activities because we believe in our cause and because it is fun! Being part of a social and solidary economy means we can enjoy meaningful, authentic and open connections with people and organisations interested in what we do! The intentions behind our actions and the quality of feeling really makes being part of this world special!

CE QUE J'AI TROUVÉ DANS FASAGES:

FASAGES brought diverse actors of the Social and Solidarity Economy of Luxembourg to the same table. People that are working along similar lines but despite the small size of Luxembourg, had not necessarily met before. This connection and networking naturally unleashed many opportunities for collaboration, and as such strengthened the work of each organisation/group individually and as a whole. FASAGES also serves as a recognition of our efforts to strengthen a social and solidary economy in the region.

"You never change things by fighting the existing reality. To change something, build a new model that makes the existing model obsolete."

Bucky Fuller



RESSOURCES & COMPÉTENCES

- Permaculture Design
- Gardening and Food Production
- Community Gardening
- Non Violent Communication
- Bee keeping
- Seed Saving
- Open Space Technology
- Facilitating



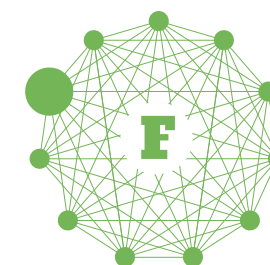
DES IDÉES, PISTES A DÉVELOPPER, RÊVES...

CELL dreams of a fully integrated Permaculture Farm that really exemplifies Permaculture and Agroecological principles in practice and provides good amounts of wholesome yummy food for the local community, as well as a learning centre for people interested in knowing where their food comes from and finding out how to grow it themselves!



"A human being is a part of the whole called by us universe, a part limited in time and space. He experiences himself, his thoughts and feeling as something separated from the rest, a kind of optical delusion of his consciousness. This delusion is a kind of prison for us, restricting us to our personal desires and to affection for a few persons nearest to us. Our task must be to free ourselves from this prison by widening our circle of compassion to embrace all living creatures and the whole of nature in its beauty."

Albert Einstein



FICHE SIGNALÉTIQUE

NOM:

CIGL Esch asbl

ADRESSE:

106, rue de l'Alzette
L-4010 Esch-sur-Alzette

STATUTS :

a.s.b.l.

EFFECTIFS:

96

OBJET SOCIAL:

- Insertion par l'activité socio-économique de personnes éloignées du marché du travail;
- Mise sur pied de projets d'intérêts communs dans une optique d'économie solidaire



ACTIVITÉS



PASSÉES

- Services de proximité
- Formations en informatique
- Halte-Garderie, Crèche, Maison Relais
- Vélos en libre-service
- Entretien et aménagement des espaces verts
- Valorisation du patrimoine



EN COURS

- Production et valorisation d'une alimentation écologique
- Éducation à l'Environnement
- Création des lieux de rencontre interculturels et intergénérationnels
- Reconditionnement informatique

COORDONNÉES DÉTAILLÉES



VOUS VOULEZ PARTICIPER

CONTACTEZ: info@ciglesch.lu | +352 42 45 200

RÉDACTION DE LA FICHE RÉALISÉE PAR : Mathieu Tassin

MON DOMAINE D'ACTIVITÉ PRIVILÉGIÉ

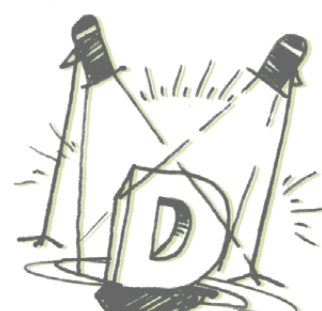
L'environnement.

Tant au niveau de la production de légumes que de l'éco-construction ou encore de l'aménagement d'espaces verts.

Les projets comme Kalendula et Den Escher Gemeisgaart développer au sein du CIGL Esch allie une approche écologique, économique et sociale.

L'environnement est une base de formation, d'apprentissage idéale qui regorge de possibilités pour la création d'emplois et de métiers verts.

L'environnement est aussi créateur de liens sociaux entre différentes générations, différentes cultures. La rencontre autour d'un potager, d'une maison en paille à construire, d'une cour d'école à réaliser permet de nombreux échanges et une transmission des savoirs richissime.



ENJEUX

- Trouver l'équilibre respectant les objectifs posés et les besoins et désirs des partenaires.
- Essayer de permettre à chacun de trouver sa place dans cette société si élitiste.

RÉSEAUX

- ENSIE, Réseau Européen des Entreprises Sociales d'Insertion.
- Plateforme d'éducation à l'environnement.

CHARTES

Charte ENSIE

« L'un des fondements identitaires est de rassembler des entreprises dont le projet social est l'intégration sociale et professionnelle des personnes exclues. »

SITUATION AU LUXEMBOURG:



Esch-sur-Alzette

PLUS-VALUE DE L'APPROCHE ÉCONOMIE SOLIDAIRE:

- Prendre en compte les besoins des personnes à travers une démarche participative;
- Favoriser l'expression citoyenne des usagers;
- Gérer « humainement » le personnel;
- Développer un travail en réseau qui favorise un échange de bonnes pratiques, partage de savoirs et la création d'un mouvement social.

COMMENT JE SUIS VENU À L'ECOSOL:



Pendant près de 10 ans au sein d'association travaillant dans l'insertion et l'écologie, l'ECOSOL est apparu comme une évidence.

Le développement des activités et des projets m'a poussé à avoir une vue plus large et me donne toujours l'envie de créer des partenariats riches et passionnants.

L'important pour ma part est de trouver une alternative, une solution aux problématiques environnementales, sociales et économiques actuelles. L'ECOSOL propose cela, fait bouger les lignes.



CE QUE J'AI TROUVÉ DANS EASAGES:

- Un groupe hétéroclite intéressant avec des personnes aux horizons et formations très différentes amenant une pluridisciplinarité constructive.
- Un écho motivant aux envies et objectifs recherchés tant au niveau personnel que professionnel.
- Un espace temporel me faisant sortir et prendre du recul sur le quotidien quelquefois aveuglant.
- Des contacts pour des partenaires potentiels dans le développement de projets innovants.
- Une manière de travailler et d'apprendre différente basée sur le partage convivial des connaissances de l'ensemble des participants du groupe. Ce n'est pas un professeur donnant sa leçon et des élèves absorbant (ou non) les informations mais un échange de savoir où chacun est à la fois professeur et élève.

*L'économie solidaire et concurrence déloyale ?
Économie privée et concurrence réelle ?
Multinationale donc pas de concurrence ?
Économie classique : objet principal économique, objet secondaire social et environnemental ?*

*Des questions importantes abordées avec
Jean-Louis Laville du CNAM Paris*



RESSOURCES & COMPÉTENCES

- ▶ 10 ans d'expériences dans le développement et la réalisation de dizaines de projets environnementaux (aménagement d'espaces verts, conception durable d'espaces publics, éco-construction) dans un cadre associatif et d'insertion professionnel.
- ▶ Développement de projets dans une approche participative au sein d'une équipe complémentaire (sociologue, agronome, biologiste...)
- ▶ Formation de base d'ingénieur en construction et formations complémentaires dans la construction durable.



DES IDÉES, PISTES A DÉVELOPPER, RÊVES...

Des rencontres, des échanges, des convergences... de tout cela ne peut émerger que de la positivité et la force de l'ensemble.

Rêvons... une société plus humaine, plus solidaire...

Écouter aider son prochain, son voisin, quelque soit sa culture, sa religion, son niveau d'éducation.

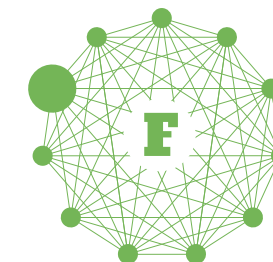
Pour cela, un projet commun, rassembleur, fédérateur ou chacun peut apprendre, recevoir et donner à l'autre.

C'est peut être une piste qui peut permettre à de nombreuses personnes de trouver leur voie et un certain épanouissement.



« Il est aussi noble de tendre à l'équilibre qu'à la perfection ; car c'est une perfection que de garder l'équilibre »

Jean Grenier



FICHE SIGNALÉTIQUE

NOM:

CIGL Esch asbl

ADRESSE:

106, rue de l'Alzette
L-4010 Esch-sur-Alzette

STATUTS :

a.s.b.l.

EFFECTIFS:

96

OBJET SOCIAL:

- ▶ Insertion par l'activité socio-économique de personnes éloignées du marché du travail;
- ▶ Mise sur pied de projets d'intérêts communs dans une optique d'économie solidaire



ACTIVITÉS



PASSÉES

- ▶ Services de proximité
- ▶ Formations en informatique
- ▶ Halte-Garderie, Crèche, Maison Relais
- ▶ Vélos en libre-service
- ▶ Entretien et aménagement des espaces verts
- ▶ Valorisation du patrimoine



EN COURS

- ▶ Production et valorisation d'une alimentation écologique
- ▶ Éducation à l'Environnement
- ▶ Création des lieux de rencontre interculturels et intergénérationnels
- ▶ Reconditionnement informatique

COORDONNÉES DÉTAILLÉES



VOUS VOULEZ PARTICIPER

CONTACTEZ: info@ciglesch.lu | +352 54 42 45 200

RÉDACTION DE LA FICHE RÉALISÉE PAR : Nicolas van de Walle

MON DOMAINE D'ACTIVITÉ PRIVILÉGIÉ

Services de proximité

- Réalisation de petits travaux au domicile des habitants, qui ne sont pas pris en charge par le marché.
- Création d'un lien social pour des personnes qui souffrent d'isolement.

ENJEUX

- Faire évoluer le service en fonction des nouveaux besoins exprimés par les usagers;
- Répondre à la demande croissante d'une population vieillissante et favoriser la création de nouveaux métiers.
- Avoir un statut d'entreprise ECOSOL

RÉSEAUX

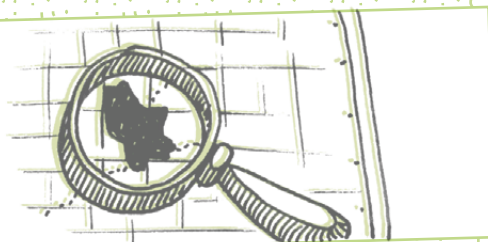
- ENSIE, Réseau Européen des Entreprises Sociales d'Insertion.
- Plateforme d'éducation à l'environnement.

CHARTES

Charte ENSIE

« L'un des fondements identitaires est de rassembler des entreprises dont le projet social est l'intégration sociale et professionnelle des personnes exclues. »

SITUATION AU LUXEMBOURG:



Face au vieillissement de la population luxembourgeoise, les services de proximité se développent partout au Luxembourg. Dans le cadre du réseau Objectif Plein Emploi, une trentaine de services de proximité ont été développés par des Centres d'Initiative et de Gestion qui agissent en tant qu'asbl au niveau local (communal) ou régional.

PLUS-VALUE DE L'APPROCHE ÉCONOMIE SOLIDAIRE:

- Prendre en compte les besoins des personnes à travers une démarche participative;
- Favoriser l'expression citoyenne des usagers;
- Gérer « humainement » le personnel;
- Développer un travail en réseau qui favorise une échange de bonnes pratiques, partage de savoirs et la création d'un mouvement social.

COMMENT JE SUIS VENU À L'ECOSOL:



Nicolas van de Walle

J'ai découvert l'ECOSOL à travers mon cheminement associatif: travail pour des personnes défavorisées (demandeurs d'asile, migrants, personnes sans emploi, ...)

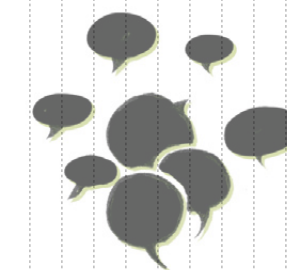


CE QUE J'AI TROUVÉ DANS EASAGES:

- Des valeurs communes;
- Une nouvelle façon de penser l'action citoyenne;
- Des personnes avec qui j'ai envie de développer des projets citoyens axés sur la durée;
- La recette du Minestrone: des ingrédients particulièrement savoureux, mijotés patiemment et vecteurs de convivialité.

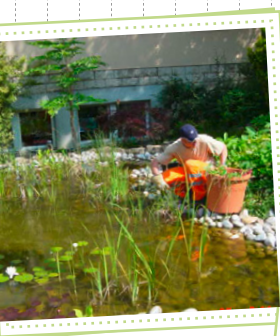
« Les coopératives sont un formidable outil d'émancipation par leur dimension citoyenne ... Il y a un fort potentiel de développement notamment dans le secteur sociale où les citoyens se mobilisent. »

David Hiez, professeur de droit à l'Université du Luxembourg.



RESSOURCES & COMPÉTENCES

- Expérience professionnelle de 10 années dans la gestion de projets associatifs en faveur des personnes défavorisées;
- Formation en Science Politique
- Certificat d'éco-conseiller (généraliste de l'environnement qui œuvre à accompagner un changement de société, en vue d'un usage des ressources plus durable, raisonné et solidaire)



DES IDÉES, PISTES A DÉVELOPPER, RÊVES...

Je rêve d'un nouveau FASAGES qui me permettrait de rencontrer Eric Dacheux, éminence ECOSOL;

Je rêve de participer au développement d'un mouvement social qui développe ses actions citoyennes en s'inspirant de la pédagogie participative de Paulo Freire.



«Pourtant que la montagne est belle
Comment peut-on s'imaginer
En voyant un vol d'hirondelles
Que l'automne vient d'arriver?»

Dixit Jean Ferrat



FICHE SIGNALÉTIQUE

NOM:

COOPERATIONS sc

ADRESSE:

8 rue de la montagne
L-9538 Wiltz

STATUTS :

Oui

EFFECTIFS:

58 salariés

OBJET SOCIAL:

Insertion socio-économique des personnes défavorisées par la formation professionnelle dans le domaine culturel et artistique, les structures de production et de l'emploi sont axées sur la personnalisation des besoins et la capacité de travail des personnes concernées



ACTIVITÉS

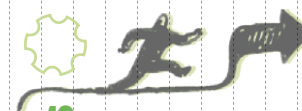


PASSÉES

Toutes les activités de la société coopérative étaient, dès sa création en 1991, fort liées aux missions de COOPERATIONS asbl et devaient servir à rendre l'asbl moins dépendant des subventions publiques.

Les activités passées importantes sont les suivantes:

- Revitalisation de la 'Kaerzefabrik' à Esch sur Sûre;
- Création de l'entreprise 'Espaces Verts';
- Gérance du Café/Restaurant Prabbeli;
- Reprise de l'atelier protégé par la société coopérative de COOPERATIONS en 2008;



EN COURS

Gérance d'une société coopérative qui est en train de structurer ses domaines d'activités. Les activités principales suivantes sont regroupées sous forme d'un atelier protégé:

- Atelier artistique;
- Entreprise de jardinage;
- Restaurant Prabbeli;

Et nous développons en collaboration avec les responsables de COOPERATIONS asbl le Centre socioculturel Prabbeli et son programme culturel/événementiel dont par exemple la Nuit des Lampions;

De plus, nous cherchons:

- Des synergies avec nos partenaires du secteur socio-culturel en vue de commercialiser nos produits et services;
- À soutenir des jeunes entrepreneurs pour le lancement de leur produits artisanaux;

COORDONNÉES DÉTAILLÉES

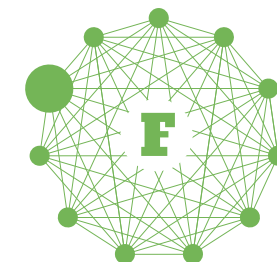


VOUS VOULEZ PARTICIPER

ou vous désirez vous informer sur COOPERATIONS

CONTACTEZ: info@cooperations.lu | www.cooperations.lu | +352 95 92 05 – 1

RÉDACTION DE LA FICHE RÉALISÉE PAR : Christophe Kremer

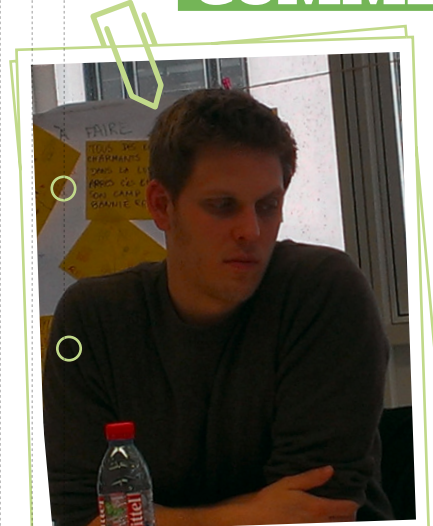


MON DOMAINE D'ACTIVITÉ PRIVILÉGIÉ



- ▶ Travailler et collaborer avec des jardiniers, des cuisiniers, des artistes, des éducateurs et de pouvoir participer à la programmation d'un Centre culturel régional en créant du travail pour des personnes exclues du marché de travail, est une chance extraordinaire.
- ▶ Coordonner et organiser cette diversité, est définitivement mon domaine d'activité privilégié.

COMMENT JE SUIS VENU À L'ECOSOL:



Christophe Kremer

Ne me retrouvant dans un système ou modèle économique capitaliste, prônant le matérialisme et l'individualisme, j'ai commencé à m'intéresser à des thèmes visant la cohésion sociale, les alternatives économiques et l'écologie. C'est par les échanges avec les différents participants de Fasages, que je suis rentré en contact avec les principes, les origines et les défis de l'Ecosol.

Du reste, je suis aussi venu à l'Ecosol et à Fasages, du à mon travail chez COOPERATIONS, une entreprise toujours ouverte par rapport à des nouveaux concepts construisant la cohésion sociale. C'était finalement notre vice-président, membre fondateur de COOPERATIONS, qui m'a incité à participer à Fasages.



ENJEUX



- ▶ Rester une plaque tournante entre l'exclusion sociale et la participation sociale, culturelle et professionnelle;
- ▶ Renforcer le rôle d'acteur socio-culturel et professionnel dans la région;
- ▶ S'impliquer dans le mouvement de transition;

RÉSEAUX

- ▶ Sozial Affair
- ▶ EGCA-GT Ateliers Protégés
- ▶ ULESS

CHARTES

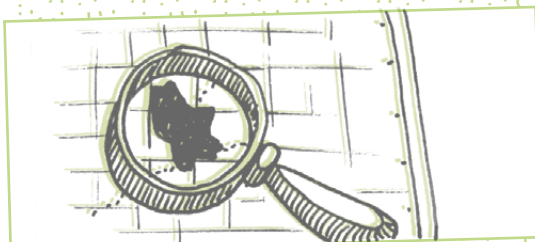
Une vraie charte n'a pas encore été formulée mais nous avons défini les valeurs suivantes comme importantes :

- ▶ Conscience des ressources
- ▶ Respect
- ▶ Convivialité
- ▶ L'équité et la justice
- ▶ Simplicité
- ▶ Transparence
- ▶ Développement durable
- ▶ Qualité
- ▶ Sécurité
- ▶ Professionnalisme et de fiabilité

Notre devise:

« Kultur ist was uns verbindet »

SITUATION AU LUXEMBOURG:



Le fait que le secteur social, souvent subventionné par l'Etat, s'est accaparé du thème, peut dynamiser l'Ecosol au Luxembourg, mais risque aussi de modérer l'impact que l'Ecosol devrait avoir sur le changement du système économique. Les mouvements luxembourgeois de transition sont ainsi peut-être plus important pour le changement sociétal que l'Ecosol à la luxembourgeoise.

PLUS-VALUE DE L'APPROCHE ÉCONOMIE SOLIDAIRE:

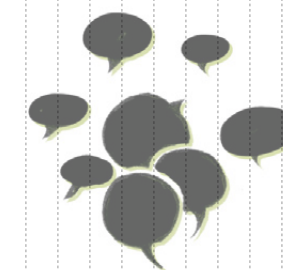
En général: Tous nos domaines d'activités doivent inclure au maximum dans leur vision les principes de l'économie solidaire.

CE QUE J'AI TROUVÉ DANS FASAGES:

- ▶ Beaucoup de personnes et initiateurs de projets innovants et très importants pour la mobilisation citoyenne;
- ▶ Le mouvement de transition et les mouvements citoyens comme moteurs de changement politique, économique et sociétal;
- ▶ Des connaissances sur l'économie solidaire et ses principes;
- ▶ Des experts du terrain avec leurs expériences pratiques et avec des concepts applicables pour COOPERATIONS;
- ▶ La gouvernance démocratique comme élément clef afin de rendre une entreprise plus solidaire, grand Merci à Xavier Roberti de Terres asbl - Liège;

«Aujourd'hui nous sommes en manque d'utopie, nous avons un grand vide...risque: le religieux ou la xénophobie vont combler ce vide...c'est pourquoi l'économie solidaire doit devenir une nouvelle utopie...communiquer ce fait...la démocratie a besoin d'une utopie.»

Eric Dacheux



RESSOURCES & COMPÉTENCES

- Compétences dans la gérance d'une entreprise sociale avec les activités suivantes: le jardinage, la gastronomie, l'art et le suivi socioprofessionnel de personnes avec un handicap mental;
- Expérience dans la coorganisation de manifestations culturelles;
- Réseau très diversifié (Secteur social, sportif, culturel, associatif)

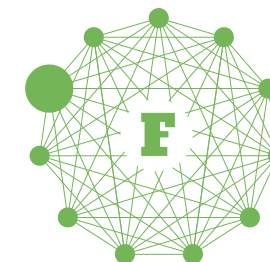


DES IDÉES, PISTES A DÉVELOPPER, RÊVES...

- Structurer notre société coopérative pour garantir une meilleure formation pour nos collaborateurs et un professionnalisme dans nos services et produits;
- Porter l'économie solidaire et ses principes dans l'entreprise dont surtout la gouvernance démocratique;
- Sensibiliser nos collaborateurs à devenir coopérant dans la société coopérative de COOPERATIONS et à participer à l'organe décisionnel qui est l'assemblée générale;
- Lancer un mouvement de Transition dans notre région;



Je conseille les livres «*Breakdown of Nations*» et «*Small is beautiful*» de Leopold Kohr. Des œuvres qui ajoutent une dimension philosophique très intéressante à la discussion actuelle et qui soutiennent de façon indirecte l'idée de la mobilisation citoyenne et des mouvements de transition.



FICHE SIGNALÉTIQUE

NOM:

ICI Consulting

ADRESSE:

30 rue Schetzel
Luxembourg

STATUTS :

s.a.r.l.

EFFECTIFS:

2 personnes + réseau consultants

OBJET SOCIAL:

Accompagnement des organisations vers une gestion humaine des ressources humaines, Consultance de tous les aspects de la gestion des Ressources Humaines en mettant l'accent sur l'innovation, la créativité, une vision plurielle et globale de l'Être Humain.



ACTIVITÉS



PASSÉES

- Mise en place d'un service de guidance à l'école européenne
- Elaboration politique formation CPOS
- Accompagnement des écoles luxembourgeoises vers une école de la communication, prévention violence scolaire
- Formation AS des CPAS Belgique
- Développement de compétences managériales
- Coaching top managers
- Team building...



EN COURS

COORDONNÉES DÉTAILLÉES



VOUS VOULEZ PARTICIPER

CONTACTEZ:

RÉDACTION DE LA FICHE RÉALISÉE PAR :

MON DOMAINE D'ACTIVITÉ PRIVILÉGIÉ

S'articule autour de quatre pôles :

- Project management
- Enseignement/Formation
- Management/Coaching/Gestion humaine des ressources
- Recherche/Développement/Innovation

au service de l'intérêt et du bien commun, l'intelligence collective, la cohésion sociale...

Le lien précède le bien

Le potentiel humain comme richesse intarissable à condition de le préserver.

- Impulsion/Lancement = donner l'envie, susciter l'intérêt
- Accompagnement/Conseil = guider vers une prise de conscience
- Formation/Développement = mettre en adéquation, assurer la transférabilité des compétences
- Innovation/Recherche = introduire de nouveaux concepts, notions, élaborer des outils novateurs

COMMENT JE SUIS VENU À L'ECOSOL:



Pascaline RIHM

C'est quelque chose qui germe en moi depuis toujours, j'ai toujours eu un engagement social et une réelle fibre sociale.
C'est une question que je ne me pose pas comme ça va de soi pour moi. C'est une sensibilité que je cultive depuis toujours. Ça fait partie intégrante de ma personnalité.
On ne va pas à l'Ecosol c'est l'Ecosol qui vient à vous...
C'est une rencontre qui nourrit et se nourrit perpétuellement des autres et des nouvelles expériences.



ENJEUX

- Des interventions en paliers.
- Inaugurer le changement pour aller plus loin, c'est développer une dynamique à la fois individuelle, collective et sociétale pour le bien-être et l'épanouissement et la réalisation de soi au travail.

RÉSEAUX

Impactory, Université, POG Femmes leaders Luxembourg, Citoyens du monde, Psychosoc, Réseau COP, FEDIL, CPOS/SPOS, Secteur associatif, ONG...

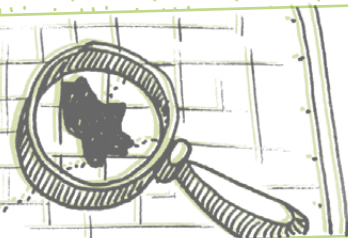
CHARTES

L'être humain est précieux et plein de ressources.
L'aventure de la vie est d'apprendre à les exploiter au mieux. Croire en soi, aller de l'avant, suivre son chemin, trouver sa place, œuvrer pour le bien commun.
Des démarches proprement humaines que ICI consulting soutient, favorise dans le respect des différences et un souci d'indépendance mutuelle.

L'approche centrée sur l'Humain: c'est une approche globale de développement des personnes et des organisations permettant :

- la prise de conscience ;
 - la mise en œuvre des changements de comportements ;
 - le développement de la performance individuelle et collective pour le bien commun ;
- par la construction de relations de confiance et d'ouverture.

SITUATION AU LUXEMBOURG:



Je travaille à Luxembourg depuis seize ans et dans trois pays, France Belgique et Luxembourg.

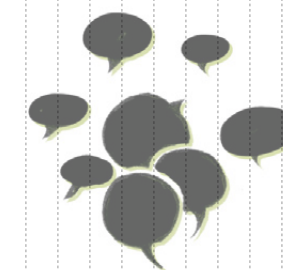
PLUS-VALUE DE L'APPROCHE ÉCONOMIE SOLIDAIRE:

En général: Tous nos domaines d'activités doivent inclure au maximum dans leur vision les principes de l'économie solidaire.

CE QUE J'AI TROUVÉ DANS EASAGES:

Un espace-temps qui laisse cours à son imagination, à sa libre pensée, la possibilité d'expérimenter, de confronter ses idées, égalité d'expression de chacun.

«Le lien précède le bien»
«La capacité de réinventer»



RESSOURCES & COMPÉTENCES

En plus de celles exprimées précédemment :

L'envie d'ÊTRE là dans ce que j'entreprends avec simplicité, honnêteté, authenticité, transparence.

L'envie de donner, de partager les ressources et compétences engrangées tout au long de mon parcours formationnel et professionnel, l'envie de redistribuer, de restituer...

DES IDÉES, PISTES A DÉVELOPPER, RÊVES...

Des idées, des rêves, j'en ai plein la tête : une vraie fabrique à idées, comme tout un chacun qui accepterait de lâcher prise. Il verrait aussi sa fabrique à idées et à rêves mais l'important c'est de les partager.

I have a dream : get better the world with my little hand and my big heart.



Imagination is more important than knowledge. Knowledge is limited. Imagination encircles the world.

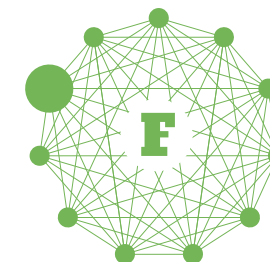
Albert Einstein

Je ne veux pas d'une maison entourée de murs et de fenêtres obstruées. Je veux que les cultures de tous les pays s'épanouissent partout dans ma maison, aussi librement que possible, mais je refuse qu'elles me fassent perdre pied.

Ghandi Mahamat

Le problème politique de l'Humanité consiste à combiner trois choses : l'efficacité économique, la justice sociale et la liberté politique.

John Maynard Keynes



FICHE SIGNALÉTIQUE

NOM:

I.N.E.E.S. a.s.b.l.

ADRESSE:

7, rue de la Paix
L-3871 Schiffflange

STATUTS :

a.s.b.l.

EFFECTIFS:

2 mi-temps salariés

OBJET SOCIAL:

La création et le développement d'un réseau européen visant la promotion d'une nouvelle approche socio-économique qui se base essentiellement sur un développement de synergies entre les différents acteurs socio-économiques sur le plan local.



ACTIVITÉS



PASSÉES

Née en 1998 à l'initiative d'Objectif Plein Emploi, l'Institut Européen d'Économie Solidaire a véritablement pris son envol en 2006 avec l'embauche d'un salarié.

La publication de Ecosol Review et la tenue régulière d'une rubrique «économie solidaire» dans le Tageblatt furent les premières actions significatives. Mais la grande réalisation a été l'organisation des 4èmes rencontres intercontinentales de «Globalisation de la Solidarité» du RIPESS en avril 2009 à Schiffflange et Esch/Alzette avec plus de 600 délégués venus du monde entier pour construire l'avenir du réseau mondial d'économie solidaire. INEES a également construit une cartographie des acteurs de l'économie solidaire au Luxembourg (www.ecosolux.lu) et participé à la création de l'Union Luxembourgeoise de l'Économie Sociale et Solidaire (ULESS).



EN COURS

- En 2013 INEES a accompagné un processus de réflexion et de faisabilité d'une coopérative de services pour les membres du Cercle des ONG.
- L'activité principale est l'animation du projet FASAGES qui a abouti à la création d'une dynamique collective d'économie solidaire (cf. introduction de cette publication).
- INEES assume (bénévolement) la coordination générale du réseau Européen d'économie solidaire RIPESS. Il est à ce titre au cœur de plusieurs problématiques importantes de l'économie solidaire : l'évaluation de l'utilité sociale, la définition de son périmètre identitaire ou l'éducation populaire.
- INEES est également à disposition pour l'accompagnement au montage de tous projets d'économie solidaire sous une forme participative et faire la promotion des alternatives économiques.

COORDONNÉES DÉTAILLÉES



VOUS VOULEZ PARTICIPER

CONTACTEZ: Eric Lavillunière | lavilluniere@inees.org | +352 621 23 62 55

RÉDACTION DE LA FICHE RÉALISÉE PAR : Eric Lavillunière - Chargé de Direction

MON DOMAINE D'ACTIVITÉ PRIVILÉGIÉ

Accompagnement au montage de projets et Éducation Populaire en Économie Solidaire.

Ce n'est pas tout de suite apparu comme évident pour INEES qui ne se considère pas comme un Centre de Formation, mais le besoin de construire une culture de l'entrepreneuriat solidaire avec des outils de management appropriés pose l'éducation populaire comme une démarche adaptée pour appréhender ces problématiques particulières. Une entreprise d'économie solidaire se construit dans la réalisation de son projet d'utilité sociale. Cela implique d'aborder le développement de ses activités dans une optique de réseau, de participation et, entre autre, de déconstruction des savoirs préétablis pour sortir de la logique du marché qui n'est pas si inéluctable qu'elle en a l'air.

Il apparaît également qu'il faut réfléchir à de nouveaux formats d'actions. C'est en ce sens qu'INEES porte le projet d'Université Populaire en réseaux. Il faut aller à la rencontre des acteurs sociaux, définir les problématiques réelles, souvent plus complexes que les besoins techniques qui en cachent souvent d'autres sur le fond.

- Accompagner;
- Mobiliser;
- Conscientiser;
- Dans une démarche autogérée;
- Comme une composante du mouvement social sont le socle de la philosophie d'actions d'INEES.

COMMENT JE SUIS VENU À L'ECOSOL:



Eric Lavillunière

Engagé très jeune dans le mouvement d'éducation populaire axé sur le socioculturel (Foyers Ruraux) j'ai également axé mes études supérieures dans cette voie en arrivant à la conclusion que c'est en agissant sur les ressorts économiques qu'on peut changer l'éducation, la culture et les rapports sociaux. J'ai donc participé à une des toutes premières maîtrises (master) en économie sociale à Paris. Cela m'a amené à faire un service civil au sein de l'ALDEA qui était en train de construire le Réseau d'Économie Alternative et Solidaire en France, avec tout un réseau de correspondants locaux dans les départements. J'ai participé

au lancement des pôles d'économie solidaire qui étaient des actions de développement local participatifs et faisaient entrer l'ecosol dans les politiques publiques, certes de façon encore marginale dans les années 90. Faire autrement était le mot d'ordre : sortir des modèles de développement axés sur l'entreprise capitaliste et promouvoir le monde associatif et les coopératives. Cela m'a conduit début 2001 dans le mouvement coopératif à Bruxelles où on pouvait mesurer que le chemin pour sortir d'un modèle de développement basé sur la croissance, et donc non-durable, est parsemé d'embûches.

ENJEUX

Faire reconnaître la pluralité de l'économie et promouvoir les alternatives économiques comme forces de changement sociétal qui interroge le paradigme économique dominant basé sur la concurrence, la recherche de profits et la soi-disante loi du marché.

RÉSEAUX

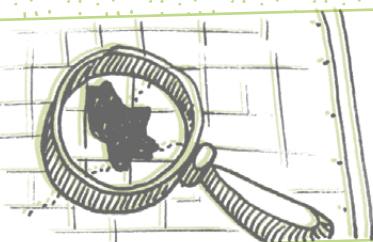
INEES assure la coordination du Réseau Européen d'Économie Sociale et Solidaire (RIPESS) et est membre du Réseau Inter-Universitaire de l'ESS (RIUESS).

CHARTES

Extraits du RIPESS Europe

Le modèle d'organisation politique, économique et social actuel est caractérisé par la cupidité, la concurrence et l'individualisme. L'ESS souhaite au contraire promouvoir des modes d'organisation qui favorisent la liberté. Dans toutes les sphères de la vie économique, ne cessent d'apparaître de nouvelles organisations qui ouvrent des voies et veulent dépasser la logique du bénéfice individuel et du capital de l'économie mercantile et de la bureaucratisation. Nous pouvons et souhaitons construire une économie et une société plus justes, moins prédatrices et qui n'excluent personne. La démocratie doit rentrer dans la vie économique. Nous souhaitons participer activement à la globalisation de la solidarité. C'est l'occasion d'affirmer un futur, hors du chemin tout tracé de ce modèle économique sauvage, car c'est un autre monde que nous voulons construire. Nous sommes fermement convaincus, non seulement qu'un autre monde est possible, mais qu'il est chaque jour plus nécessaire.

SITUATION AU LUXEMBOURG:



Les acteurs de l'économie sociale et solidaire ont créé, avec le soutien du Ministère-Délégué à l'Économie Solidaire, une «Union Luxembourgeoise de l'Économie Sociale et Solidaire» en juillet 2013. INEES avec FASAGES a l'ambition de rassembler les acteurs de l'économie solidaire et de renforcer l'ULESS pour le moment constituée principalement des acteurs du secteur social et de l'insertion.

PLUS-VALUE DE L'APPROCHE ÉCONOMIE SOLIDAIRE:

Faire de la formation, de la recherche et porter des innovations sociales dans le cadre de l'économie solidaire c'est s'appuyer sur les démarches collectives favorisant la participation, ne pas considérer tous les paradigmes économiques comme acquis (lois de l'offre et de la demande, maximisation des profits, ...) et considérer tous les citoyens comme des êtres égaux et porteurs de ressources à différents niveaux.

C'est ouvrir les horizons d'un futur plus solidaire possible en s'appuyant si nécessaires sur des utopies concrètes en action.

CE QUE J'AI TROUVÉ DANS FASAGES:

En provenance de Bruxelles, avec une activité professionnelle dans toute l'Europe au sein du mouvement coopératif, après 6 ans au Luxembourg, je m'étais fait une raison qu'au Grand-Duché l'économie solidaire se résumait à de grands réseaux organisant une offre (souvent de qualité) de services sociaux et d'insertion. «Tout le monde connaît tout le monde» était un leitmotiv qui revenait aussi souvent que «l'économie solidaire est très spécifique au Luxembourg».

Lorsque nous avons proposé FASAGES, nous n'étions pas certains de trouver suffisamment de participants qui accepteraient de jouer le jeu de la remise en question et de l'engagement vers un projet de société de transformation sociétal. Ainsi lors de la sélection des participants, nous avons exclus celles et ceux qui avaient un projet d'entreprise sociale disons «classique», sans engagement politique (dans le sens premier du terme) - il y a d'ailleurs d'autres lieux pour répondre à leurs attentes.

Ce que j'ai découvert dans FASAGES, c'est avant tout qu'il existe un certain nombre de personnes et d'organisations et de projets qui refusent la vision du «gagner plus, pour consommer plus» pour explorer des voies du consommer mieux, du partage et de la convivialité, et avec une curiosité intellectuelle suffisante pour explorer ensemble les voies d'une éducation populaire émancipatrice et innovante dans sa manière de rechercher des processus de progression commune. Ce que j'ai trouvé dans FASAGES c'est donc du «bien vivre» au Luxembourg, bien loin des poncifs véhiculés à l'étranger ...

«Celui qui critique est critiqué»

«Il vaut mieux chercher à convaincre celles et ceux qui sont proches de nous dans les associations et les ONG, que de payer de coûteux placards publicitaires dans les grands médias».

Eric Dacheux, Professeur de communication et militant-chercheur en économie solidaire à l'Université de Clermont-Ferrand et Roanne/St-Etienne.

RESSOURCES & COMPÉTENCES

INEES a un Conseil d'Administration international de chercheurs-militants en économie solidaire en Allemagne, Belgique, France et bien sûr Luxembourg, qui sont autant de ressources disponibles.

Assurant la coordination du réseau européen d'économie solidaire RIPESS, INEES a la capacité de mobiliser des ressources de bonnes pratiques dans toute l'Europe et d'être au cœur des problématiques de recherche utiles aux acteurs de l'Ecosol.

L'expérience du Directeur apporte la possibilité d'intervenir dans l'accompagnement de projets d'économie solidaire, l'appui à l'animation de réseaux et la sensibilisation et l'approfondissement aux concepts d'économie solidaire à travers des processus d'éducation populaire, en lien avec le Forum FASAGES.



DES IDÉES, PISTES A DÉVELOPPER, RÊVES...

- L'organisation d'une maison des alternatives et de la transition serait un beau projet pour l'avenir immédiat : avoir un local qui donne une vitrine à l'économie solidaire et qui soit également un centre de ressources, un espace de partages et de débats et également un espace économique autour d'activités bar/restauration et épicerie solidaire.
- Une offre de services aux associations pourrait se structurer autour comme une pépinière couveuse de projets.
- Des politiques publiques adéquates accompagneraient le projet dans le souci d'un dialogue permanent avec toutes les parties prenantes (acteurs, chercheurs, politiques, administrations, syndicats, ONG, associations, coopératives, ...).
- L'Université Populaire en réseau pour l'économie solidaire en serait un des principaux vecteurs.



« Les hommes n'ont plus le temps de rien connaître. Ils achètent des choses toutes faites chez les marchands. Mais comme il n'existe point de marchands d'amis, les hommes n'ont plus d'amis. »

« C'est véritablement utile puisque c'est joli. »

Antoine de Saint-Exupéry
Extrait de *Le petit prince*

«We can change the world»

Crosby, Stills, Nash & Young - 1971

«Les gens ne se rendent pas compte»

Bernard Hinault, cycliste, à l'arrivée de son Paris-Roubaix victorieux avec le maillot de champion du monde sur le dos le 12 Avril 1981



COMMENT JE SUIS VENU À L'ECOSOL:



David Hiez

Je suis arrivé à l'économie solidaire un peu par hasard. Dans mes années d'étudiant, je me suis intéressé au syndicalisme étudiant. Parallèlement, ma conscience écologiste s'est forgée et, rapidement, je me suis investi chez les Verts. Après quelques années comme enseignant-chercheur, j'ai eu l'impression de m'éparpiller dans des recherches juridiques alimentaires. Je me suis intéressé aux coopératives et y ai trouvé un écho à ma conscience politique. Petit à petit, mon intérêt s'est étendu à l'ensemble de l'économie solidaire,

au gré de mes implications dans des réseaux de chercheur. En économie solidaire, on n'est pas pur chercheur car il y a toujours une dimension militante. J'ai donc cherché à lier recherche et engagement citoyen.



CE QUE J'AI TROUVÉ DANS FASAGES:

Fasages a été pour moi une découverte et un apprentissage de deux points de vue. D'abord au plan pédagogique, j'ai appris à connaître le travail mené au Brésil, à travers l'expérience dont Ana Dubeux s'est faite l'écho et qu'elle nous a aidé à initier au Luxembourg. Ce qui m'a frappé du travail au Brésil, c'est la mise au centre de l'enseignement le groupe d'individus participants à la formation. Le plus intéressant est quand on fait des participants en même temps les enseignants. Chacun est amené à prendre conscience de ses compétences, souvent fondées sur la débrouille, et surtout à les valoriser en les partageant avec les autres participants. Chacun se trouve donc apporter et recevoir du savoir ou des techniques. De plus, et c'est aussi important, la dynamique collective est construite sur la recherche de l'usage collectif qui peut être fait de ce savoir. De ce fait, l'apprentissage et l'action

sont directement liés. Le second apport de Fasages pour moi a été la découverte qu'il existait au Luxembourg, en dehors des acteurs reconnus de ce qui est appelé économie solidaire (en réalité le secteur social), beaucoup de personnes intéressées par des pratiques plus alternatives. Ceci a nourri mes recherches et les collègues participants ont pu me servir de vivier pour des manifestations scientifiques. Mais plus profondément, ceci m'a permis de me projeter dans du militantisme au Luxembourg, ce qui est important puisque ça m'aide à me sentir de ce pays.

«On est tous là pour apprendre ensemble mais si on ne s'en sert pas pour faire quelque chose ensemble ça n'aura servi à rien. »



RESSOURCES & COMPÉTENCES

- Compétence juridique sur les structures d'économie solidaire
- Volonté de me projeter avec les autres dans un autre monde
- Plaisir du travail collectif
- Capacité d'organisation
- Mise à disposition des ressources disponibles à l'Université
- Mise à disposition de mes réseaux



DES IDÉES, PISTES À DÉVELOPPER, RÊVES...

Je pense que, grâce à INEES, un premier pas a été franchi: des personnes qui ne se connaissaient se sont trouvés des envies communes, y compris en venant d'horizons très différents.

Il faut maintenant aller plus loin :

- S'auto-gérer totalement, en ne comptant plus sur INEES pour l'organisation et la stimulation (le grand capital risque de nous donner un coup de pouce imprévu !)
- Se projeter dans des actions collectives ambitieuses.
- Mettre la question de l'argent au second plan : nous devons chercher à faire le plus de choses avec le minimum de moyens, sinon nous tomberons rapidement dans l'écueil des problèmes matériels qui paraissent insurmontables et donc nous bloquent.



Lorsque la propriété est accumulée dans un trop petit nombre de mains, elle est enlevée...

Lorsqu'une majorité a faim et froid, elle prendra par la force ce dont elle a besoin...

La répression n'a pour effet que d'affermir la volonté de lutte de ceux contre qui elle s'exerce et de cimenter leur solidarité...

Steinbeck, Les raisins de la colère.



COMMENT JE SUIS VENU À L'ECOSOL:



Nuria del Rio

J'appartenais à une coopérative née en 1989 à Madrid (à partir d'une a.s.b.l. née en 1985). Là-bas on accompagnait des entrepreneurs à lancer leur entreprise, en privilégiant les modèles de gestion démocratique et collective, et en privilégiant aussi des processus de transformation sociale par la voie de l'économie.

On faisait aussi de l'insertion des collectifs défavorisés et de la formation pour l'emploi en général. En 1993 nous avons été invités à une réunion en Italie pour créer une banque éthique européenne. En rentrant en Espagne on s'est dit « il faut commencer à faire réseau d'abord chez nous ». Alors entre une bonne vingtaine d'entités sociales de toutes les régions, on a créé le Réseau d'Economie Alternative et Solidaire (REAS) en Espagne. A partir de 1996 c'est moi qui représentais mon organisation au Conseil d'Administration du REAS, où je suis resté jusqu'à la tenue de www.lux09.lu, ici à Schifflange. Pendant tout ce chemin, je me suis spécialisée en Finances Ethiques, alors quand j'ai quitté le CA, j'ai continué encore à accompagner des instruments financiers coopératifs comme www.coop57.coop

CE QUE J'AI TROUVÉ DANS FASAGES:

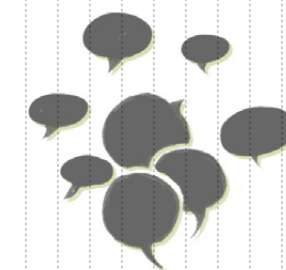
- Des bons/es copains/es pour apprendre de leurs expériences et avec qui partager les miennes, et pour réfléchir en commun.
- Un bon équilibre entre autogestion, co-construction et planification.
- Une possibilité de systématiser ou re-systématiser des contenus qui servent d'appui et de base pour l'action et la transformation sociales.
- Variété (Biodiversité humaine): Ça veut dire, un minibouquet d'initiatives qui rappellent que la transformation démarre avec la coopération des différents acteurs sociaux.

Ça a été merveilleux de voir deux participants (Norry de Transition Minett et Marko du Cell) parler pendant les Modules FASAGES de faire une foire. « Ça serait génial de faire une foire DO IT YOURSELF ». Et un bon jour, la foire existait, ils avaient fait une idée devenir réalité. Dans une dernière étape il y a eu plein de monde pour s'impliquer, surtout le jour même de la foire à la KUFA (Esch-sur-Alzette), mais au début ça avait démarré comme une conversation spontanée entre deux « collègues de formation ».

Une autre moment surprenant est arrivé pour moi, quand on a fait le Module 4 dans les locaux de Cooperations à Wiltz. Il y avait de l'art et de la beauté partout. Et aussi beaucoup de cohérence, même à l'heure de manger ou du « pot de l'amitié » après la conférence de Eric Dacheux, tout était Bio et/ou naturel (et délicieux).

« Je ne savais même pas que je faisais déjà de l'Économie Solidaire, avant de me joindre à FASAGES pour mieux la comprendre ! ».

Entendu d'une personne du groupe, dans un des Modules de formation.



RESSOURCES & COMPÉTENCES

- Finances Ethiques
- Economie Solidaire
- Marketing Social
- Communication
- Créativité
- Accompagnement d'entrepreneurs et
- Stratégies de développement
- Systémique (Constellation Organisationnelles)
- Facilitation



DES IDÉES, PISTES À DÉVELOPPER, RÊVES...

Je pense qu'au Luxembourg il y a plein d'endroits très inspirants du point de vue social et culturel, mais il y a de la place pour beaucoup plus de choses. Du côté de la nourriture, du côté politique, du côté formatif, de la création musicale artistique, de la bioconstruction, des monnaies complémentaires..., tout ça existe déjà, mais est encore exotique ! J'ai beaucoup appris et vu (il me manque encore de choses à visiter), mais il serait génial d'entendre un jour qu'une des places financières

internationales est devenue, un des premiers et plus grands commanditaires de la transformation sociale et culturelle. Ce n'est pas un rêve, c'est une possibilité réelle à mon avis, car ici habitent des gens qui sont déjà « dans le vif du sujet ».

Pour ma part, ma piste actuelle à suivre c'est l'approche systémique... Comment elle pourrait encore améliorer mes expériences dans l'éducation, la communication et l'économie.



« Toute cette indignation qui est née des systèmes non soutenables et injustes, peut se transformer en fertilisant pour faire une activité organique et créative. Il faut utiliser la rage comme compost.

Je pense que ne pas s'indigner pour un système environnemental destructif c'est en faire partie. Mais toute cette indignation peut être utilisée pour créer des alternatives.

Je crois que la créativité c'est dans la résistance autant que dans la conviction »

Vandana Shiva

FICHE SIGNALÉTIQUE

NOM:

Maison 2D

ADRESSE:

Horizon Handimangement
19 place Bleech
L-7610 Larochette

STATUTS :

a.s.b.l.

EFFECTIFS:

5

OBJET SOCIAL:

Promouvoir les démarches éco-responsables, développer et maintenir un contact étroit entre les communautés, organisations et individus socialement responsables, et disséminer sur l'ensemble des sujets qui touchent au Développement Durable et à la RSE.



ACTIVITÉS



PASSÉES

Projet Inde – UDAIPUR

« Création d'une structure d'accueil itinérante pour les femmes pour une meilleure qualité de vie tout en favorisant la préservation de leur culture et la prévention santé familiale. »

Mission et objectifs : L'éducation des femmes et le bien-être des enfants, l'amélioration de la santé par le dépistage rapide et précoce des maladies / infections, le développement de l'hygiène et la reconnaissance et la préservation des cultures locales à travers les chants et danses.

Étapes : Mise en place de l'équipe à la fois technique et socio médicale et achat d'un véhicule + recrutement de personnel; Choix des 6 villages cibles, organisation des rôles + mise en relation des acteurs associatifs avec des politiques; Mise en place d'animations socio-éducatives au sein des villages et consultations médicales et juridiques.



EN COURS

Luxembourg – Horizon Handimangement :

« Projet solidaire sur la diversité et le handicap, intervenant comme interface sociale pour valoriser le travail des personnes en situation de handicap au Luxembourg. »

S'adresse : aux managers et aux futurs managers qui ne connaissent pas toujours les mesures et les obligations liées aux personnes handicapées, pour les former à la gestion de la diversité et du handicap; aux personnes handicapées pour les accompagner dans leur projet professionnel, leur développement personnel et leur inclusion au sein des entreprises selon leurs compétences; aux entreprises afin de placer les TH et répondre aux demandes de recrutement, notamment par des analyses de risques au poste de travail.

Création d'un SEL pour aider à l'inclusion des PSH dans la Société, leur redonner confiance et permettre à des volontaires de s'investir.

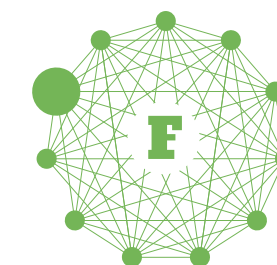
COORDONNÉES DÉTAILLÉES



VOUS VOULEZ PARTICIPER

CONTACTEZ: Dr Paul -Athanase Matamba | matambamuaba@gmail.com

RÉDACTION DE LA FICHE RÉALISÉE PAR : Pascale Griveaud | 621452142



MON DOMAINE D'ACTIVITÉ PRIVILÉGIÉ

Maison 2D propose des conférences sur le « gender balance » et le management interculturel afin de sensibiliser les acteurs dans leur vie quotidienne sur la diversité, en collaboration avec des institutions.

Horizon Handimangement est un autre projet avec la chambre de commerce et 123 GO SOCIAL pour les managers et les futurs managers sur la diversité et le handicap. Soutenu par Maison 2D, le projet propose en plus des formations, des évaluations comme des diagnostics d'accessibilité des travailleurs handicapés ou des analyses de risques aux postes de travail. Elle offre une association solidaire pour aider

les personnes en situation de handicap à trouver un poste sur le marché ordinaire du travail ou les accompagner sur leur projet professionnel ou leur profil de compétence. Ce projet souhaite devenir une interface entre l'ADEM et ses placeurs et le monde du travail ordinaire et les entreprises.

COMMENT JE SUIS VENU À L'ECOSOL:



Pascale Griveaud

Née d'un père entomologiste, écologiste avant l'heure, j'ai arpenté les champs, tourbières et autres milieux biologiques en poussette ! Naturellement ces comportements m'ont porté à l'université vers les sciences de la terre et le sens de l'observation de la Nature. Puis avec une carrière internationale, je me suis tournée vers le Développement Durable et la responsabilité sociétale pour les entreprises, il y a quelques 20 ans.

En 2014 cela fera 10 ans que le tsunami en Asie aura ôté la vie à plus de 100 000 personnes dont des êtres

qui m'étaient chers. Pour cet événement nous préparons une émission télévisée et une des conclusions montre que pour se reconstruire de ce genre drame, la plupart des personnes se sont tournées vers plus d'humanisme, plus de social, plus de solidarité dans leur vie.

Dans notre monde d'aujourd'hui, Je suis convaincue que l'ecosol est une bonne manière de retrouver ses propres valeurs et de se tourner vers les autres.

ENJEUX

- Motiver l'appropriation des enjeux managériaux modernes : diversité, handicap...
- Renforcer le pilier Social des entreprises par des formations
- Valider le changement de regard sur le handicap et la diversité

RÉSEAUX

- Réseau 123 GO SOCIAL de la chambre de commerce de Luxembourg
- Réseau BEI
- Réseau EU
- www.csrperformance.eu

CHARTES

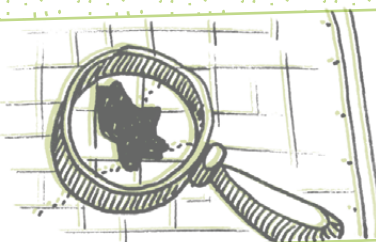
Nous participons activement à l'intégration des personnes de la diversité au sein des instances de décision pour accélérer la participation de tous à la création de richesse et le changement de regard et d'attitude notamment sur le handicap. Cette logique induit aussi la transition vers le travail et le partage des charges sociales pour tous.

Cette création de richesse et le développement national, sera de plus en plus significative et toutes ses compétences non encore utilisées, nécessaires à la pérennité des entreprises.

CE QUE J'AI TROUVÉ DANS FASAGES:

FASAGES m'a permis de mieux comprendre les éléments de finance, de marché, de marketing à partir de la vision de l'économie solidaire. La mission de cette nouvelle économie serait de veiller à une meilleure gouvernance démocratique. Le but est que la distribution des richesses devienne plus équitable, tout en préservant l'avenir de générations futures.

SITUATION AU LUXEMBOURG:



N'existe pas au Luxembourg

PLUS-VALUE DE L'APPROCHE ÉCONOMIE SOLIDAIRE:

Seul projet solidaire positionné comme interface sociale directe et proactive entre l'administration et les entreprises privées pour:

- Valoriser le travail des personnes en situation de handicap au Luxembourg
- Répondre aux demandes spécifiques des travailleurs handicapés de la Grande Région

Solution flexible et adaptée aux besoins des entreprises et des travailleurs, gérée par des personnes expérimentées

«... alors que l'on a longtemps prétendu que seule la création de richesses économiques pouvait, créer de la cohésion sociale, l'étude des initiatives solidaires révèle que la cohésion sociale est source de richesses économiques.»

Eric Dacheux, Professeur à l'Université de Clermont-Ferrand

RESSOURCES & COMPÉTENCES

- Experte en RSE de Luxembourg (www.indr.lu et www.esr.lu)
- Experte en Santé Sécurité au Travail pour la AAA, label « Secher und Gesund mat System »
- Experte pour les tests comportementaux PerformanSe PERF ECHO
- Développement de projets humanitaires, de méthodes d'évaluation,
- Formations au management interculturel, à la diversité : formations participatives le plus souvent à base de jeux « méthode in house [PLÖRK] » ou sur mesure pour les expatriés, et les équipes multiculturelles.
- Domaine complémentaire: Mise en oeuvre de système de management Qualité Environnement et Santé Sécurité au travail et formation au management Interculturel.



DES IDÉES, PISTES À DÉVELOPPER, RÊVES...

IL faut rêver. Notre Société et nos entreprises recherchent des visionnaires, des personnes qui ont des rêves et se donnent les moyens de les réaliser. Mais l'on ne peut rien faire tout seul, et pour cela il faut communiquer ses rêves.

En économie Solidaire, ce n'est pas tant les outils techniques qui manquent, même si les débats en 2013 tournent autour des différents types de structures à développer pour permettre l'éclosion de projets solidaires. Pour ma part je crois que c'est le dialogue qui n'existe pas pour transmettre et expliquer à nos sociétés européennes les notions de « primauté de l'homme sur la finance », « d'ère de transition vers l'après pétrole » de « gaspillage des ressources naturelles »...



« If you want to go fast go alone, if you want go far go together »

Proverbe africain



FICHE SIGNALÉTIQUE

NOM:

Tauschkrees Lëtzebuerg

ADRESSE:

22, rue Baltzing
L-3413 Dudelange

STATUTS :

a.s.b.l.

EFFECTIFS:

Bénévolat

OBJET SOCIAL:

Promouvoir les valeurs d'amitié et de solidarité au travers d'échanges de savoirs, de savoir-faire, de services, de produits ou de biens et ceci sans utiliser de l'argent, sans profits ni intérêts en jeu...

TAUSCHKREES
LÉTZEBOERG asbl

ACTIVITÉS



PASSÉES

Alfred recherche une remorque. Il contacte John qui en propose une dans les annonces internet du Tauschkrees. John sollicite Anny pour un cours d'informatique qui, elle, recevra un massage de Maité...

Ceci ne sont que quelques exemples d'activités.

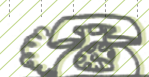
- Participation au Festival «Do it yourself» le 16 février 2013
- Participation au stand collectif du Transition Minett à l'OekoFoire 2013 avec Tauschkrees Norden, KultOur-Dëppen, Seed, Cell ...
- Recontres amicales régulières entre les membres pour échange de demandes et d'offres de SEL



EN COURS

- Installation d'un bureau collectif «L'Ufficio» pour le Système d'Échange Local du Sud à Dudelange en coopération avec LIFE, Keen ass illégal, Quesch ...
- Réorganisation du site Web www.tauschkrees.lu
- Ouverture d'une épicerie solidaire, participative et équitable «il Negozio» en favorisant aussi l'autoproduction de produits (confitures, bocaux, sirops, pains etc.)
- Installation d'une «DONNERIE»: donner et prendre les choses dont on a besoin sans argent ni bénéfice...
- Conférences et rencontres SEL

COORDONNÉES DÉTAILLÉES



VOUS VOULEZ PARTICIPER

Plus d'infos sur www.tauschkrees.lu/flyer

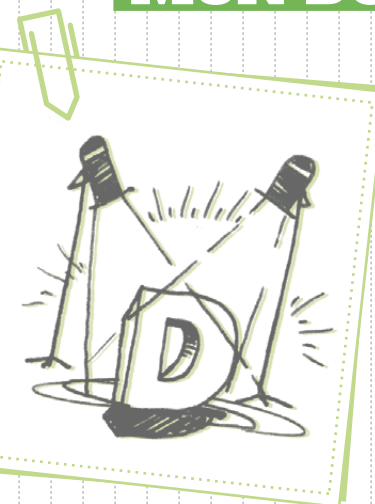
CONTACTEZ:

Frenz : +352 51.81.68 | +352 621.610.830

RÉDACTION DE LA FICHE RÉALISÉE PAR :

Frenz - Pour la Coordination Tauschkrees

MON DOMAINE D'ACTIVITÉ PRIVILÉGIÉ



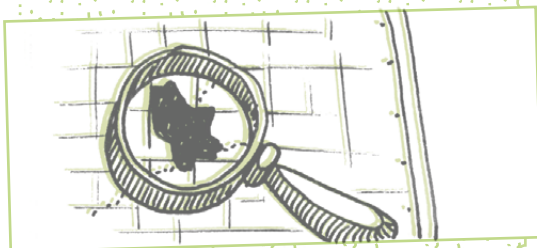
- Échanges non-marchands
- Vers une auto-organisation populaire
- Les monnaies complémentaires
- Réparations de matériels défectueux - allez à l'encontre de l'obsolescence programmée et la société de consommation
- Du système d'échange local au système d'échange local au temps, en quoi ce système peut-il être une alternative économique à l'économie de marché?...
- La décroissance et la simplicité peuvent être des valeurs recherchées
- Recréer des liens - Le lien précède le bien
- L'entraide et la solidarité sont mises concrètement en pratique
- Valorisation des rôles sociaux
- Recherche des compétences personnelles et collectives
- Accéder à des services sans argent ni profit

ENJEUX



- 1 heure de travail = 1 heure de travail
 - Échanges > BonHeure > Échanges Sans accumulation de profit
- « Le principe de base est simple. Une heure de ton temps vaut une heure de mon temps, quel que soit le niveau intellectuel ou technique... Le système repose sur la confiance mutuelle »

SITUATION AU LUXEMBOURG:



Il existe deux SEL: Système d'Échange Local au pays de Luxembourg - un au sud et un au nord - ainsi qu'une multitude d'autres plateformes d'échanges sur internet



RÉSEAUX

Il est souhaitable que tout adhérent présente des offres et des demandes, les inscrits et modifiés dans tauschkrees.lu/annonces et ceci par l'AUTO-ORGANISATION



PLUS-VALUE DE L'APPROCHE ÉCONOMIE SOLIDAIRE:

Remettre les personnes en liens sans distinction ni de discrimination liées au rang social ou à l'éducation, son origine ou sa culture... une démarche citoyenne autogérée et non pas d'assistanat contrôlé ...

CHARTES



- Ces échanges ont nécessairement un but non lucratif et sont effectués de gré à gré entre les adhérents de l'association selon les demandes et les offres de chacun. Les conditions de mise en œuvre et leur coordination font l'objet d'un règlement d'organisation intérieur (ROI) et d'une charte.

www.tauschkrees.lu/charte

- En créant les conditions d'un réseau de communication et de rapports équilibrés elle entend favoriser une prise de conscience de la dimension humaine sous-jacente à tout échange.

COMMENT JE SUIS VENU À L'ECOSOL:



Frenz Azzeri

Je mets l'accent sur l'être humain. Ma recherche est de rencontrer l'AUTRE dans un TU et ne pas le voir comme une chose ... Aussi je recherche des lieux où les économies sont solidaires et où chacun et chacune peut trouver sa place dont il a besoin pour son devenir et avenir ... L'autogestion m'est très importante dans un partage de pouvoir qui permet à devenir «Acteur de sa VIE» et ne pas être qu'un produit de consommation. Dans des lieux de coopérations je me vois à l'encontre des croyances de concurrences pour co-construire un monde de communication plus bienveillante ... Aussi dans un système d'échange local comme notre Tauschkrees je peux m'investir dans l'entraide et le partage de liens sociaux et mutuels ...

Brève chemin - 1986 maison de jeunes autogérée - Selbstverwalt Jugendzentrum Lëtzebuerg (SJL) | 2001 Formation pour devenir un acteur de changement social et 2004 apprentissage d'une vue et approche systémique et globale de notre monde au CPSé à Liège | 2009 Permanent à la MAISON de PARTAGE à Avioth pour un accueil de personnes quels que soient leurs moyens, leurs convictions, leur histoire | 2012 FASAGES et autres ...

CE QUE J'AI TROUVÉ DANS FASAGES:

Dans FASAGES j'ai pu continuer mon chemin d'apprentissage ...

J'ai rencontré des acteurs de l'économie solidaire et de changement social sur le terrain luxembourgeois ...

L'autogestion qui m'est si importante s'est concrétisée dans une approche d'éducation populaire et Paolo Freire est devenu une référence importante ...

Notre groupe est devenu avec le temps un noyau plus solide et j'ai pu trouver des amis qui m'apprécient et qui me sont précieux ...

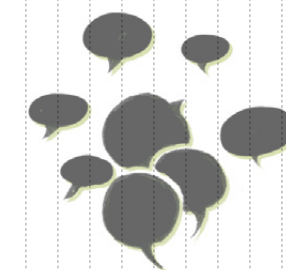
Les conférences avec toutes ces personnes venues du monde et d'horizons différents ont été d'une grande importance pour élargir mes approches sur le terrain de l'économie solidaire...

Allez à la rencontre des différents lieux qui nous ont accueillis et qui m'ont fait découvrir des faces très riches du Luxembourg, de notre grande région et aussi du monde par la présence des échanges culturels, professionnels et des engagements ...

J'ai pu découvrir de nouveaux côtés de ma personne et renforcer la confiance que j'ai en moi et dans le monde...

«Le prix digne pour le producteur! Le prix juste pour le Consomm'acteur!»

Bertrand du Groupe d'achats solidaire des pays lorrains
Villers-la-Chèvre



RESSOURCES & COMPÉTENCES

J'ai des compétences manuelles et philosophiques ... je me vois comme un généraliste qui aime les défis pour apprendre chaque jours à me lever et à chasser le désespoir. J'aime la rencontre avec mon prochain, lui être une petite main dans l'autenticité, l'écoute et le soutien mutuel ... Mes ressources sont les rencontres humaines dans la bienveillance ... être prêt pour les surprises de la journée ...

J'ai aussi aidé à mettre en place un SEL, créé un site WEB, réparé une machine à laver. J'aime m'occuper de mon chat, aller au ciné, faire de la compta, être coopérateur, organiser une épicerie équitable, rêver d'un meilleur monde, soutenir les sans papiers pour un droit d'installation et de circulation pour tous ... faire une MANIF, :o) être clown relationnel à la rencontre de ... partager la VIE



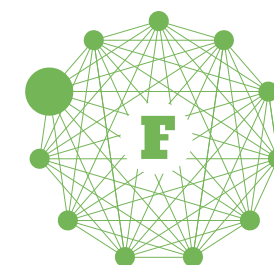
DES IDÉES, PISTES A DÉVELOPPER, RÊVES...

Aller vers un espace, un lieu, des sources de rencontres pour partager nos visions de solidarité... s'organiser pour se réapproprier sa vie et sa participation de gestion directe. Créer une université d'éducation populaire pour que chacun soit éducateur et l'éduqué en même temps ... Redevenir l'avenir dans une MAISON de l'économie SOLIDAIRE



On ne connaît que les choses que l'on apprivoise, dit le renard. Les hommes n'ont plus le temps de rien connaître. Ils achètent des choses toutes faites chez les marchands. Mais comme il n'existe point de marchands d'amis, les hommes n'ont plus d'amis. Si tu veux un ami, apprivoise-moi !

Antoine de St-Exupéry
le Petit Prince



FICHE SIGNALÉTIQUE

NOM:

The Impactory

ADRESSE:

29, Bd Grande Duchesse
Charlotte
L-1331 Luxembourg

STATUTS :

a.s.b.l.

EFFECTIFS:

3

OBJET SOCIAL:

- ▶ La création d'une communauté d'entrepreneurs
- ▶ La création d'une plateforme d'intégration des savoirs et d'interaction
- ▶ La promotion de l'entrepreneuriat et de l'entrepreneuriat social



ACTIVITÉS

PASSÉES

- ▶ Workshops de génération d'idées, d'innovation
- ▶ Workshops de formulation de modèles d'affaires (business model canvas)
- ▶ Formations de "pitch d'idées"
- ▶ Compétitions de modèles d'affaires (startup challenge pour les étudiants de l'université de Luxembourg)
- ▶ Conférence sur "l'entrepreneuriat comme réponse à des formes de pauvreté"
- ▶ Permanences "helpdesk" (Espace Entreprises, Luxinnovation)

EN COURS

- ▶ Déjeuners collaboratifs ("community lunch") chaque premier vendredi du mois de 12h à 13h
- ▶ Business helpdesk chaque premier vendredi du mois de 14h à 18h
- ▶ Formations et workshops divers offert par les membres (yoga, outils pour création d'entreprise, compétences, ...)
- ▶ Programmes de formations ciblés pour entrepreneurs comportant différents modules en fonction des compétences personnelles
- ▶ Conférences interactives avec les acteurs nationaux et internationaux issus du somaine de l'économie solidaire

COORDONNÉES DÉTAILLÉES



VOUS VOULEZ PARTICIPER

Visitez-nous sur place ou sur www.theimpactory.com

CONTACTEZ:

hello@theimpactory.com | Tél.: 691 771 745

RÉDACTION DE LA FICHE RÉALISÉE PAR :

Sandy Lopes

MON DOMAINE D'ACTIVITÉ PRIVILÉGIÉ

The Impactory est un espace de co-working (espace de travail collaboratif) qui accueille une communauté d'entrepreneurs et d'individus – de tout âge, internationale, issue de professions, de parcours et de cultures diverses et s'appuyant sur de nouvelles frontières pour amplifier et multiplier les idées novatrices ayant un impact positif sur la société, l'environnement et les individus.

Nous avons pour vocation de concilier impact social avec performance économique et de porter les acteurs du changement au sens large. Notre objectif: favoriser et inscrire l'entrepreneuriat et la créativité sous toutes ses formes au cœur de la culture luxembourgeoise,

inspirer et soutenir les initiatives novatrices et les bases d'entrepreneuriat génératrices de richesses et respectueuses de la terre et des hommes. Nous sommes aussi un pôle d'attraction et de diffusion où gravitent acteurs publics, privés, organismes de la société civile et où savoirs et besoins convergent dans un but commun: l'essor de l'entrepreneuriat et de l'entrepreneuriat social.

COMMENT JE SUIS VENU À L'ECOSOL:



Le projet de The Impactory est né du constat suivant: ce ne sont pas les bonnes idées qui manquent mais plutôt l'accès à des lieux qui favorisent et abritent la mise en cohésion de ces idées, de leur échelonnement et de leur impact. Il paraissait donc vital de créer ce lieu pour le mettre à disposition de tous ceux et celles qui veulent créer, développer, entreprendre, partager et faire changer les choses. D'ouvrir un espace de travail mutualisé et clef en main qui soit un vivier de réflexion et d'exécution pour bâtir un environnement d'un autre genre propice à l'innovation.

Nous sommes tous des entrepreneurs – certains à temps plein, d'autres dans l'âme – qui aspirent à contribuer à créer un monde meilleur. Nous ne voulions plus créer des entreprises pour s'enrichir personnellement, mais pour enrichir tous ceux qui interagissent avec notre projet. Que ce soit sous forme d'association ou d'entreprise, notre but est d'inspirer nos membres à entreprendre et en même temps de générer une plus-value pour la société.

ENJEUX

Les entrepreneurs au Luxembourg manquent de ressources et de support au quotidien pour mener à bien leurs projets. À côté des ressources financières, la mise en commun du savoir et de réseaux est indispensable pour assurer le succès d'un projet entrepreneurial. Notre but est de devenir une « usine de création d'emplois » au Luxembourg.

RÉSEAUX

Acteurs asbl (notamment ceux de l'Economie Solidaire), différents acteurs de la société civile, acteurs privés (entrepreneurs confirmés et débutants), acteurs publics.

CHARTES

- Nous sommes une communauté basée sur des valeurs de confiance, de respect mutuel et d'entraide
- Nous sommes portés sur l'action afin de faire bouger les choses: notre projet, notre environnement, nos aspirations et idéaux sont orientés vers la création de projets, d'entreprises et d'idées ayant un impact positif
- Nous nous efforçons de créer des synergies entre les membres de notre communauté et travaillons en réseau
- Nous croyons à l'innovation à travers la collaboration

SITUATION AU LUXEMBOURG:



Le Luxembourg est encore à son stade d'enfance dans tout ce qui concerne l'entrepreneuriat et l'économie solidaire. C'est pour cela que nous avons choisi de créer un espace qui donne envie à tous ceux désireux d'entreprendre de travailler sur leurs projets et de s'inspirer et s'enrichir mutuellement afin de non seulement créer une entreprise, mais aussi y inclure un impact social.

PLUS-VALUE DE L'APPROCHE ÉCONOMIE SOLIDAIRE:

The Impactory se pose comme une plateforme de création d'entreprises et d'intégration des savoirs permettant à ses membres et aux communautés en réseau d'échanger leurs connaissances et compétences et ainsi de s'enrichir mutuellement pour mener à bien leurs projets avec plus de chances de succès. L'approche collaborative de nos démarches convergent avec les ambitions de l'économie solidaire ainsi que du concept de l'université populaire et c'est pour cela que nous participons à ce réseau avec enthousiasme.

CE QUE J'AI TROUVÉ DANS FASAGES:

FASAGES nous a permis d'entrer en contact avec des acteurs de l'économie solidaire travaillant dans d'autres domaines et partageant les mêmes aspirations. Rassembler les acteurs de l'économie solidaire est un effort collectif qui requiert de l'engagement et dont le succès dépend de l'énergie portée par ses membres.

Cette énergie est bien présente au sein des membres de FASAGES qui ont ensemble tenté de définir et montrer quelques exemples de ce que l'économie solidaire peut représenter au Luxembourg.

La diversité des acteurs de l'économie solidaire au Luxembourg et des membres de FASAGES nous a démontré à quel point chaque acteur est différent, mais aussi à quel point il est semblable. Issus de secteurs divers, chaque visage de FASAGES a un point en commun qui

est la volonté de produire des effets positifs dans notre société à travers nos actions. Cette hétérogénéité dans les secteurs d'activité démontrent que l'économie solidaire peut être greffée à tous les secteurs et qu'avec un peu d'ingéniosité nous pourrions disséminer ce savoir à travers le pays voire même au-delà des frontières. L'université populaire est la concrétisation de cette ambition.

"Les idées ne valent rien tant que tu ne les mets pas en oeuvre et c'est ce que je fais à l'Impactory. Les concepts se transforment en projets concrets ayant un impact réel. L'Impactory porte bien son nom: c'est une usine à impact!"

- Citation d'un impactorien -

RESSOURCES & COMPÉTENCES

Nous travaillons avec des méthodes collaboratives qui facilitent les processus d'interaction et de discussion au sein de groupes, qu'ils fassent partie d'une même équipe ou pas afin de faciliter l'innovation. Pour cela, nous utilisons non seulement des méthodes participatives au sein de nos workshops, mais les outils dont nous disposons permettent à nos membres d'explorer toutes les possibilités de leur projet, de recevoir du feedback et de planifier d'une manière structurée. Les membres de notre communauté sont complémentaires et nous offrons donc la possibilité aux entrepreneurs de rencontrer des investisseurs et des professionnels expérimentés pouvant leur donner les moyens de mener à bien leurs idées.



DES IDÉES, PISTES À DÉVELOPPER, RÊVES...

Nous envisageons une communauté grandissante et un espace où les idées se transforment en de solides projets et des entreprises durables. The Impactory veut devenir un catalyseur qui contribue à la prise de conscience sur l'entrepreneuriat social en particulier et l'esprit d'entreprise en général. Nous voulons construire plusieurs Impactory implantés dans les communautés locales à travers le pays et promouvoir ainsi les valeurs de partage et de collaboration.

Nous développons continuellement des partenariats avec des acteurs privés et publics ainsi que les établissements universitaires pour renforcer l'écosystème de l'entreprise sociale et l'entrepreneuriat. Si vous êtes intéressés de joindre le mouvement ou voulez simplement en savoir plus, passez prendre un café!



«No problem can be solved from the same level of consciousness that created it.»

Albert Einstein

"L'Économie Solidaire est construite avec des valeurs de participation et d'autogestion. Elle se fait de manière "bottom-up" et elle est construite ensemble à travers la pratique."



FICHE SIGNALÉTIQUE

NOM:

Transition Minett

ADRESSE:

Siège social de l'asbl:
42 rue DJ Hoferlin
L-4136 Esch-sur-Alzette

STATUTS :

Oui

EFFECTIFS:

16 personnes CA. + 50 bénévoles

OBJET SOCIAL:

Contribuer à une société moins dépendante du pétrole, plus heureuse et plus résiliente. Mobiliser un mouvement citoyen de base pour un avenir meilleur et moins vulnérable face aux crises écologiques, énergétiques et socio-économiques.



ACTIVITÉS

PASSÉES

- Projection film «In Transition 2.0», 26.4.2012 @ Kultufabrik Esch (Kufa)
- Klamottentausch (troc vêtements), 7.7.2012 @ Kufa
- Festival «Do-It-Yourself», 6.2.2013 @ Kufa
- Forum-débat «Transition énergétique et maîtrise citoyenne sur la production?», 20.3.2013 @ Erwuessebildung
- Participation «Earth Hour», 23.3.2013 @ Esch
- Création Transition Minett asbl, 9.6.2013
- Lancement jardin communautaire «Quartiers-gart Breedewee», 14.7.2013 @ Esch
- Kulturlaf, 7.9.2013 et Maison Mousset, 29.9.2013 @ Esch
- Création coopérative énergétique, 24.9.2013 (sous la loi du 10 août 1915 concernant les sociétés commerciales)
- Co-crédation espace «welcome to transition», 27-29.9.2013 @ Oekofoire

EN COURS

- Consolidation du groupe d'achat éco-solidaire MESA Minett (évtl. création d'une société coopérative)
- 2ème édition Festival «Do-It-Yourself», 8.3.2013 @ Kufa (à confirmer)
- Participation à différents événements et rencontres (28.11.2013 «débat dans le cadre de la projection du film «voices of transition» / Cinéma du Sud, 1.12.2013 intervention urban gardening dans une conférence organisée par le Fonds Belval, 3.5.2014 nuit des musées à Esch, 8-9.5.2013 conférence européenne Alliance pour la climat à Luxembourg...)

COORDONNÉES DÉTAILLÉES



VOUS VOULEZ PARTICIPER

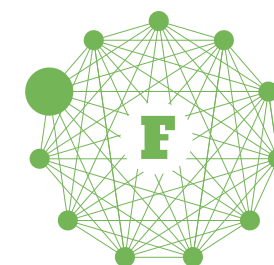
Agriculture/Écologie ou consom'action ou énergies renouvelables

CONTACTEZ:

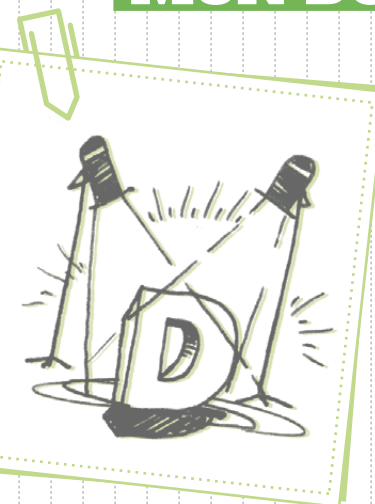
contact@transition-minett.lu / www.transition-minett.lu / 621 652 762

RÉDACTION DE LA FICHE RÉALISÉE PAR :

Norry Schneider



MON DOMAINE D'ACTIVITÉ PRIVILÉGIÉ



De manière générale: mobilisation citoyenne en matière de transition énergétique, surtout en matière d'alimentation et d'énergie.

► **ENERGIE:** création d'une coopérative pour produire de l'énergie verte photovoltaïque. Les coopérateurs pourront prendre en mains la production d'une partie de l'énergie qu'ils consomment et ils participeront activement au développement des projets et à la prise de décisions..

► **URBAN GARDENING** (jardins urbains): projet de jardin à cultiver collectivement, avec les habitants du quartier (à Esch), afin de redécouvrir la nature, le goût des bons fruits et légumes et le plaisir de le faire ensemble dans la cité.

► **ACHAT ECO-SOLIDAIRE** : favoriser la rencontre entre consom'acteurs et producteurs, et assurer un prix digne pour le producteur et un prix juste pour le consom'acteur.

ENJEUX



- Réduire l'impact du pic pétrolier
- Faire face au changement climatique
- Remédier à l'instabilité économique
- **Renforcer la RESILIENCE de la société**



RÉSEAUX

CELL (Centre for ecological learning Luxembourg), Transition Luxembourg



PLUS-VALUE DE L'APPROCHE ÉCONOMIE SOLIDAIRE:

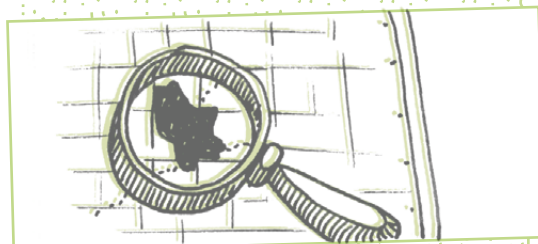
Repenser l'économie de manière concrète et locale: la transition énergétique n'est pas uniquement un projet écologique et social mais devra être ancrée dans l'économie réelle (humaine). L'approche réseau d'acteurs permet de réaliser des initiatives parce que tout le monde y gagne en suivant une logique coopérative.

CHARTES

Il n'y a pas de charte, mais nous souscrivons au principes éthiques de la Permaculture:

- Prendre soin de la terre
- Prendre soin de l'humain
- Partager équitablement

SITUATION AU LUXEMBOURG:



Créé dans le cadre de CELL, parallèlement à Transition Luxembourg (hiver 2011).

Souvent les groupements écologiques sous-estiment l'envergure sociale de la transition énergétique, surtout au sud du pays, où les dimensions culturelles et sociales représentent un défi important. Les organisations sociales ont de même une difficulté de traiter les thèmes écologiques / énergétiques.

COMMENT JE SUIS VENU À L'ECOSOL:



Norry Schneider



Puisque il est dans la nature du mouvement de transition de faire un lien explicite des thèmes écologiques et sociaux, j'ai été amené à joindre la formation FASAGES. En outre il semble que la mobilisation citoyenne (bénévole) à elle seule ne suffit pas pour développer des pistes viables à long terme, avec un potentiel de changement suffisamment large pour initier la transition énergétique au niveau de la société. Une approche qui combine économie et citoyenneté est donc nécessaire.

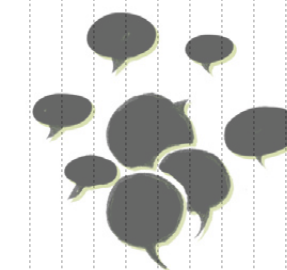


CE QUE J'AI TROUVÉ DANS FASAGES:

- Mise en réseau avec des porteurs de projets très intéressants
- Des experts avec une excellente connaissance de terrain qui sont venu de toutes parts d'Europe nous informer sur des approches innovatrices
- Des connaissances en matière de gouvernance, de financement, de considérations légales etc. qui peuvent informer une démarche engagée et professionnelle en matière d'ecosol
- Possibilité de faire chemin commun sur l'échange de savoirs
- Fondation de l'Université populaire à Luxembourg

«Si l'on comprend l'économie solidaire comme une innovation sociale qui démocratise l'économie, les acteurs de l'économie solidaire participent pleinement à construire de nouvelles formes de solidarités qui ne laissent personne au bord du chemin»

Jean-Louis Laville



RESSOURCES & COMPÉTENCES

Point fort sur la mise en réseau de personnes et d'organisations au niveau de plateformes qui intègrent les éléments développement durable, justice sociale et action culturelle.

Expériences:

- Maîtrise en sciences naturelles et de l'environnement à l'École polytechnique fédérale de Zurich (EPFZ)
- Engagement longue durée dans des mouvements de la société civile (droits humains, peuples indigènes, environnement)

- Engagement professionnel depuis 2004 dans le domaine du plaidoyer en politiques de coopération
- Création du réseau transfrontalier pour la culture des espaces libres (FreiRaumKultur) «LX5» (2004-2007)
- Co-création de l'initiative citoyenne Transition Minett déc.2011



DES IDÉES, PISTES À DÉVELOPPER, RÊVES...

- Plateforme recherche-action en transition énergétique
- Participation citoyenne ancrée systématiquement aux niveaux local, régional, national
- Repenser l'économie en impliquant des considérations de justice sociale, d'empreinte écologique et de participation citoyenne



Créer le monde que nous voulons est un mode d'action bien plus subtil, mais plus puissant que détruire celui dont nous ne voulons plus.

(M.Williamson)

Entre deux solutions, opte toujours pour la plus généreuse.

(J.Krishnamurti)

Si nous attendons les gouvernements, il sera trop tard. Si nous agissons comme individus cela ne suffira pas. Ce n'est qu'en tant que communautés, que nous pourrions agir à temps et de manière appropriée.

Vision without action is just a dream. Action without vision just passes the time. Vision with action can change the world.

(J.Barker)



ET MAINTENANT ?

On ne conclut pas une publication de cette nature, au contraire, on l'ouvre à tous les horizons. On la termine ensemble en se donnant rendez-vous avec l'Université Populaire.

« On a beau avoir le sentiment d'être dans le sens de l'histoire, le chemin est souvent ardu et difficile pour faire progresser l'économie solidaire. On ne sait pas ce que tout cela donnera mais il est très gratifiant de se sentir comme un maillon d'une chaîne qui gagne des sympathies, donne du sens à la vie et permet de faire de belles rencontres enrichissantes et très nourrissantes ».

Éric

« Une vision, un chemin et un groupe de personnes qui se rassemblent pour s'ouvrir et découvrir ensemble comment fonctionner seuls, entre eux et avec la société d'une manière plus juste et meilleure pour chacun. »

Laurence

« La possibilité de partager mon expérience de l'Amérique Latine avec le groupe car l'économie solidaire doit être globale, avec un ancrage local. L'enrichissement collectif a été pour moi la plus grande marque de FASAGES... Que de l'avenir pour ce groupe !

Ana

« Autonomie de gestion, finalité sociale, redistribution des bénéfices, solidarité intergénérationnelle, projet de société alternatif au capitalisme, ... Nous étions beaucoup à faire de l'ECOSOL sans le savoir. Maintenant qu'on le sait, à nous de le faire savoir. Ne serions-nous pas aux prémices d'un mouvement porteur de changements sociaux et solidaires ? »

Nicolas

« C'est de l'expérience que naissent les savoirs, FASAGES, ses espace-temps qui offre la possibilité à chaque personne de confronter ses idées et points de vues, opinions afin de les transformer en richesses collectives, dans un climat de confiance mutuelle, sans jugement, ni a priori... Avant, il a fallu apprendre à nous apprivoiser... une aventure où chacun repart plus riche et plus solidaire qu'il n'est rentré, que l'aventure continue... »

Pascaline

« L'expérience a une certaine magie à donner à ceux qui avancent. On ne peut jamais savoir où nous mènera le chemin, qu'après avoir commencé à marcher. Et en même temps, on sait que c'est une formule qu'on peut répliquer. C'est un peu ça que j'ai ressenti en m'incorporant à FASAGES. Je suis venue attirée par la confluence entre Education Populaire et L'Economie Solidaire, mais ce que j'ai rencontré ce sont des gens magiques qui faisaient, faisaient et faisaient avec humeur et courage, et un bon jour quand ils et elles regardent derrière, ils nous font penser à cette phrase épique et drôle "COMME ILS NE SAVAIENT PAS QUE CE N'ETAIT PAS POSSIBLE, ILS L'ONT FAIT, TOUT SIMPLEMENT !" »

Nuria

« La route paraissait longue car l'horizon était noyé dans le brouillard. Ensemble, le chemin n'est ni plus court ni plus facile mais l'espoir renaît. »

David

« The Impactory étant un espace de création de nouveaux projets et d'entreprises ayant un impact social positif, il est important pour nous d'opérer comme une plateforme d'intégration des savoirs et de faciliter le partage de connaissances au sein de notre communauté de membres. Dans ce contexte FASAGES est fortement complémentaire car la mise en réseau de connaissances et de compétences clés ne fera qu'enrichir chaque personne impliquée dans un concept tel que l'université populaire. »

Per-Fredrik

« L'innovation peut et doit aussi porter sur le social et elle n'est pas purement technique mais se vit dans les frottements entre les acteurs et actrices divers, FASAGES est devenu un espace qui favorise cet échange créatif et est ainsi aussi moteur d'un autre entrepreneuriat, pour entreprendre la réalisation d'un monde démocratique et plus écologique et solidaire. »

Gary

« Tout au commencement le dragon songe le monde, et de ses songes naissent des réalités qui forment notre monde. Et c'est cette capacité de songer le monde qui nous fait le penser autrement, avec des humains plus respectueux de la nature et plus solidaires. Ici dans cet espace ouvert par Fasages nous osons réunir ce qui anime chacun(e) au plus profond d'elle / de lui, nous tissons une nouvelle carte du monde, dans lequel nous voudrions que grandissent nos enfants et toutes les générations à venir. Fasages rime pour moi avec "oser la rencontre, car bien que tout seul on aille plus vite, ensemble nous irons plus loin!." »

Norry

« Continuons notre chemin dans la co-construction vers une société plus équitable. Réalisons ensemble un espace de partage, participative et social ... une Maison de l'économie solidaire pour les initiatives sociales et la transition, une place pour tous citoyens et acteurs sociaux du changement dans l'autogestion de nos vies. Pour changer... échangeons - sans argent - des savoirs, biens, services; Organisons des rencontres, des sorties et loisirs dans un esprit de convivialité et de solidarité ... FASAGES est pour moi ... « de klenge Steen deen di gudd Saach un d'Rulle brengt »

Frenz

« Voici la recette FASAGES: Mettre de l'enthousiasme et de la motivation avec une pincée pleine d'idéalisme dans une casserole. Bien mélanger et ajouter des connaissances, de l'expertise, la volonté de partager et apprendre ensemble. Laisser agir pendant une année. Le résultat de cette recette est un plat riche et savoureux qui satisfait l'appétit pour des interactions significatives et qui donne l'inspiration pour continuer sur le chemin de l'apprentissage basées sur l'action collaborative »

Marko

« En conclusion l'expérience Fasages m'a permis de découvrir la diversité des pratiques de l'économie sociale et solidaire. Mais surtout j'ai apprécié durant un an, les échanges très positifs et énergisants du groupe. Cela m'a donné l'opportunité de mettre en oeuvre quelques pratiques d'innovation sociale comme la co-création de cette publication pour expliquer ce qu'est, aujourd'hui, l'économie solidaire et, l'Université Populaire appelée à devenir un réseau dynamique sur le sujet au Luxembourg. Devenir responsable socialement et individuellement devrait, dans le futur, stimuler les entreprises à repenser autrement leur engagement sociétal vis à vis de leurs parties prenantes externes et internes (leurs employés) »

Pascale

« Une formation avec des intervenants, des participants et des échanges très enrichissants... avec un résultat: "L'Université populaire" dégagant du potentiel pour réunir les mouvements citoyens luxembourgeois, oeuvrant pour la transformation de la société... Fasages et l'Université populaire comme moteur d'un think tank public développant des visions et des utopies pour construire le monde/la société de demain..."

Christophe

« Écouter, apprendre, donner en retour, développer et construire ensemble. Voilà ce que je retiens de cette énergie de groupe et qui me pousse pour l'avenir »

Mathieu

« à qui le tour ? ... »

